

2024

Reporte de Sostenibilidad



 beliv

Tabla de Contenido

Descripción General

- 4 Sobre este Reporte
- 5 Mensaje de Nuestro CEO
- 6 ¿Quiénes Somos?
- 7 Nuestro Propósito
- 8 Beliv en el Mundo
- 9 Portafolio por un Mundo Mejor
- 10 Agenda de Sostenibilidad
- 11 Nuestra Estrategia ESG
- 12 Enfoque en Temas Materiales
- 13 Cadena de Valor

Planeta: Dimensión Ambiental

- 15 Uso de Energía Renovable
- 16 Huella de Carbono Alcance 1 y 2
- 19 Huella de Carbono Alcance 3
- 20 Eficiencias en Producción
- 21 Fondos de Agua
- 22 Economía Circular
- 23 Cero Residuos en Nuestras Operaciones

Dimensión Social y Prosperidad

- 25 Gente Beliv
- 26 Colaboradores
- 29 Rotación y Nuevas Contrataciones
- 30 Modelo de Gestión
- 31 Cultura Beliv
- 32 Encuesta de Salud Organizacional
- 33 Ciclo de Gente
- 34 Evaluación
- 35 Historias Inspiradoras de Desarrollo de Carrera
- 36 Capacitación
- 38 Escuela de Negocios Beliv
- 39 Programa de Internships
- 40 Programas de Excelencia Administrativa
- 41 Beliv One
- 42 Programas de Clase Mundial
- 43 Seguridad y Salud Ocupacional
- 44 Indicadores Preventivos en Seguridad
- 45 Creciendo Juntos
- 48 Nuestros Clientes
- 49 Bienestar del Consumidor
- 50 Proceso de Calidad
- 51 Proveedores
- 52 Cumplimiento del Código de Ética y Auditorías a Proveedores

Dimensión Principios de Gobernanza

- 54 Gobierno Corporativo
- 55 Políticas
- 56 Prácticas Empresariales Éticas
- 59 Gestión Estratégica de Riesgos
- 60 Respeto a los Derechos Humanos
- 61 Negociación Colectiva

Verificación Externa

- 63 Carta de la Auditora

Índices y Anexos

- 65 Índice de Contenido GRI

Descripción general

- 4 Sobre este Reporte
- 5 Mensaje de Nuestro CEO
- 6 ¿Quiénes Somos?
- 7 Nuestro Propósito
- 8 Beliv en el Mundo
- 9 Portafolio por un Mundo Mejor
- 10 Agenda de Sostenibilidad
- 11 Nuestra Estrategia ESG
- 12 Enfoque en Temas Materiales
- 13 Cadena de Valor

Descripción General

Sobre este Reporte



Presentamos nuestro Reporte de Sostenibilidad de Beliv

GRI 2-2, 2-3, 2-4, 2-5, 2-14

Correspondiente al año 2024, este informe ha sido elaborado siguiendo los Estándares del Global Reporting Initiative (GRI), cumpliendo con los principios del Pacto Global de las Naciones Unidas y los Objetivos de Desarrollo Sostenible (ODS). Además de estos estándares y principios, hemos incorporado las Métricas del Capitalismo de los Grupos de Interés (SCM por sus siglas en inglés: *Stakeholder Capitalism Metrics*) del *World Economic Forum*.

Este informe presenta los resultados de la gestión de impactos en temas ambientales, sociales y de gobierno corporativo (ASG) de Beliv, incluyendo todas las entidades y subsidiarias que forman parte de la auditoría de nuestros estados financieros consolidados.

Este es el primer informe anual elaborado por Beliv. En años anteriores, la información correspondiente a Beliv se incluía dentro del informe de sostenibilidad de Cbc, compañía que posee el 100% de participación en Beliv. A partir de este año, Beliv publicará su propio informe con una periodicidad anual. El reporte actual no contiene reexpresiones de información y ha sido verificado por un tercero.

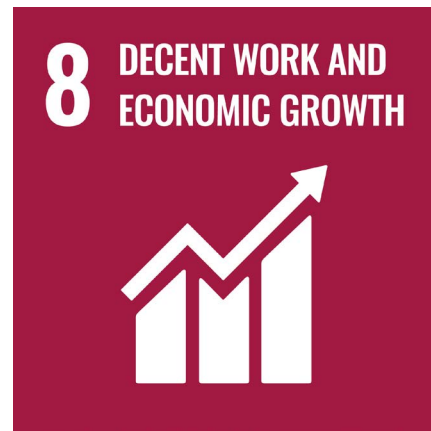
Este informe ha sido aprobado por nuestro Comité de Sostenibilidad y validado por la Alta Dirección de Beliv, en línea con nuestro compromiso con la transparencia y la rendición de cuentas.

Cómo leer este informe

Al inicio de cada sección se encuentran los respectivos códigos de las diferentes métricas que estamos usando, empezando con sus siglas correspondientes (GRI, por ejemplo).

Al final del informe se encuentra el índice específico para cada una de las herramientas utilizadas.

Para más información acerca de nuestro Reporte de Sostenibilidad, comuníquese con: asuntoscorporativos@be-liv.com o ingrese a nuestro sitio web: www.belivcompany.com



Mensaje de Nuestro CEO

GRI 2-22, WEF 1



Reinaldo Padua
CEO Beliv

El 2024 fue un año transformador para Beliv. A finales de este año asumí con orgullo el reto de convertirme en CEO de esta gran compañía. Liderar conlleva una enorme responsabilidad, pero estoy convencido de que, con el talento de todos nuestros colaboradores y el respaldo de nuestros socios estratégicos, lograremos seguir cumpliendo nuestra misión: llevar bebidas con la magia de la naturaleza a cada rincón del planeta.

En Beliv estamos construyendo un ecosistema único donde los colaboradores—a quienes llamamos emprendedores— pueden prosperar, desarrollando marcas con propósito, perdurables y de gran valor. Esta nueva etapa pone al consumidor en el centro de todo lo que hacemos, valorando nuestras marcas como activos esenciales, reconociendo a nuestra gente como motor del crecimiento y buscando la excelencia a través de la innovación y la tecnología de vanguardia.

Estamos evolucionando junto con las nuevas exigencias del mercado. Creemos firmemente que el futuro de las bebidas se forja en la intersección entre la ciencia, el sabor, la cultura, y la nutrición. Por ello, apostaremos por alianzas estratégicas que nos permitan potenciar nuestras capacidades y ampliar nuestro impacto.

En Beliv tenemos el compromiso de fomentar el bienestar integral de nuestros consumidores, ofreciendo bebidas que no solo satisfagan sus gustos y necesidades, sino que también promuevan estilos de vida saludables, sostenibles y responsables. Continuaremos ampliando un portafolio diverso, con ingredientes de alta calidad, opciones con menos azúcares añadidos, invirtiendo en el desarrollo de nuevas y mejores alternativas de endulzado y aprovechamiento de materias primas naturales, y propuestas que, más allá del sabor, ofrezcan beneficios funcionales reales.

Según nuestra estrategia de Salud y Bienestar, al cierre de 2024 alcanzamos la meta de tener más del 50% de nuestro portafolio utilizando únicamente sabores naturales, y más del 90% con menos de 5g de azúcar añadida por cada 100 ml. Además, una de nuestras principales apuestas ha sido el impulso de bebidas enfocadas en la promoción de la salud digestiva, con probióticos y prebióticos, certificada orgánica tales como BIG EASY POP®; o la kombucha BIG EASY BUCHA®. Asimismo, continuamos impulsando alternativas de energizantes naturales como OCA®, bebida energizante orgánica, vegana, sin azúcar agregada, cuya principal fuente de energía es la tapioca, que además tiene otras propiedades para la salud. También lanzamos versiones Zero (cero azúcar) de nuestra línea de energizantes 220V®; o reducciones de azúcar y uso de sabores

totalmente naturales en nuestros icónicos productos PETIT®, entre otros importantes cambios que venimos desarrollando.

Para los años 2025 y 2026, nuestros objetivos, en lo que respecta al portafolio, serán: a) buscar que más del 70% de nuestro portafolio utilice exclusivamente sabores naturales, b) que más del 50% utilice colorantes naturales, o que no contengan colorantes añadidos, y c) continuar con la reducción de azúcares añadidos, reemplazándola por edulcorantes naturales no calóricos.

Como compañía *consumer centric*, además de buscar entender las necesidades de nuestros clientes, consideramos fundamental que nuestros consumidores entiendan nuestros productos, y con ello puedan tomar decisiones informadas. Para ello la información que brindamos en nuestro etiquetado y plataformas debe ser clara y transparente sobre los ingredientes, información nutricional, origen, certificaciones, calidad e inocuidad, entre otros.

Junto con el desarrollo de nuestro portafolio, continuaremos ampliando nuestros horizontes para llevar nuestros productos a nuevos mercados, poniendo siempre al consumidor en el centro. En este proceso, la selección cuidadosa de nuestros socios comerciales —como distribuidores y *co-packers*— es fundamental. Seguimos enfocados en establecer alianzas estratégicas con aquellos que comparten nuestros valores y visión, que apuestan por la sostenibilidad y que están comprometidos con la economía circular y una huella ambiental responsable.

Nos debemos a la naturaleza y la protegemos. La carbono neutralidad, el reciclaje, las energías renovables, la economía circular, el objetivo de cero desechos al vertedero (*zero waste to landfill*) y la conservación de los recursos hídricos seguirán siendo prioridades para nosotros. Nos enorgullece compartir que más del 30% de los productos del portafolio Beliv se elaboran en plantas que operan exclusivamente con energías renovables, y continuaremos enfocando nuestros esfuerzos en aumentar este indicador. Junto con nuestros socios comerciales, seguiremos invirtiendo recursos en la agenda de sostenibilidad.

El cumplimiento normativo, así como el apoyo a iniciativas alineadas con los principios del Pacto Global de las Naciones Unidas, han sido y continuarán son pilares fundamentales de nuestra operación. Nuestro compromiso con nuestros stakeholders, accionistas, colaboradores, aliados, consumidores y la sociedad en general permanece intacto.

Creemos en generar valor siendo parte de las soluciones, integrando de forma consistente las tres dimensiones clave: social, ambiental y de gobernanza, en cada paso que damos. Una bebida a la vez, lo mejor está por venir.

¿Quiénes Somos?

GRI 2-1, 2-6, 2-23, 2-24

Somos Beliv, nacimos en 2009 con una visión clara: transformar la manera en que el mundo sacia su sed. Surgimos en Centroamérica, una tierra mágica y vibrante, llena de color y abundancia, que nos inspira cada día con la riqueza de sus frutos y recursos naturales. Desde el inicio, tuvimos una idea simple pero poderosa: tomar lo mejor que nos da la tierra para crear bebidas auténticas, innovadoras y llenas de vida.

A lo largo de los años, hemos construido un portafolio que nos llena de orgullo y nos impulsa a llegar cada vez más lejos, llevando nuestro sabor y carácter latino a los mercados más grandes para competir con los mejores. Invertimos constantemente en nuevas formas de endulzado natural y en el aprovechamiento responsable de los ingredientes que utilizamos. Además, buscamos aliados estratégicos alrededor del mundo que compartan nuestra pasión por desarrollar las bebidas que marcarán el futuro. Gracias a estas alianzas, seguimos expandiendo nuestra presencia global sin perder de vista lo que nos hace únicos: la naturalidad, la diferenciación y la autenticidad de cada una de nuestras marcas.

Nuestros Misión

Llevar lo mejor de nuestra naturaleza a todos los consumidores del mundo.

Nuestros Visión

Convertirse en la empresa de bebidas global más valiosa de Latinoamérica y en referente de la industria como Bevtech

Nuestros Valores

Vanguardia

Tenemos sed de innovación.

Evolución

Nos adaptamos y somos evolución constante, abrazamos el cambio.

Somos Dueños

Actuamos con compromiso.

Talento

Valoramos el trabajo excelente.

Integridad

Siempre hacemos lo correcto.

Pasión

Amamos nuestras raíces.

Somos Belivers



Nuestro ADN

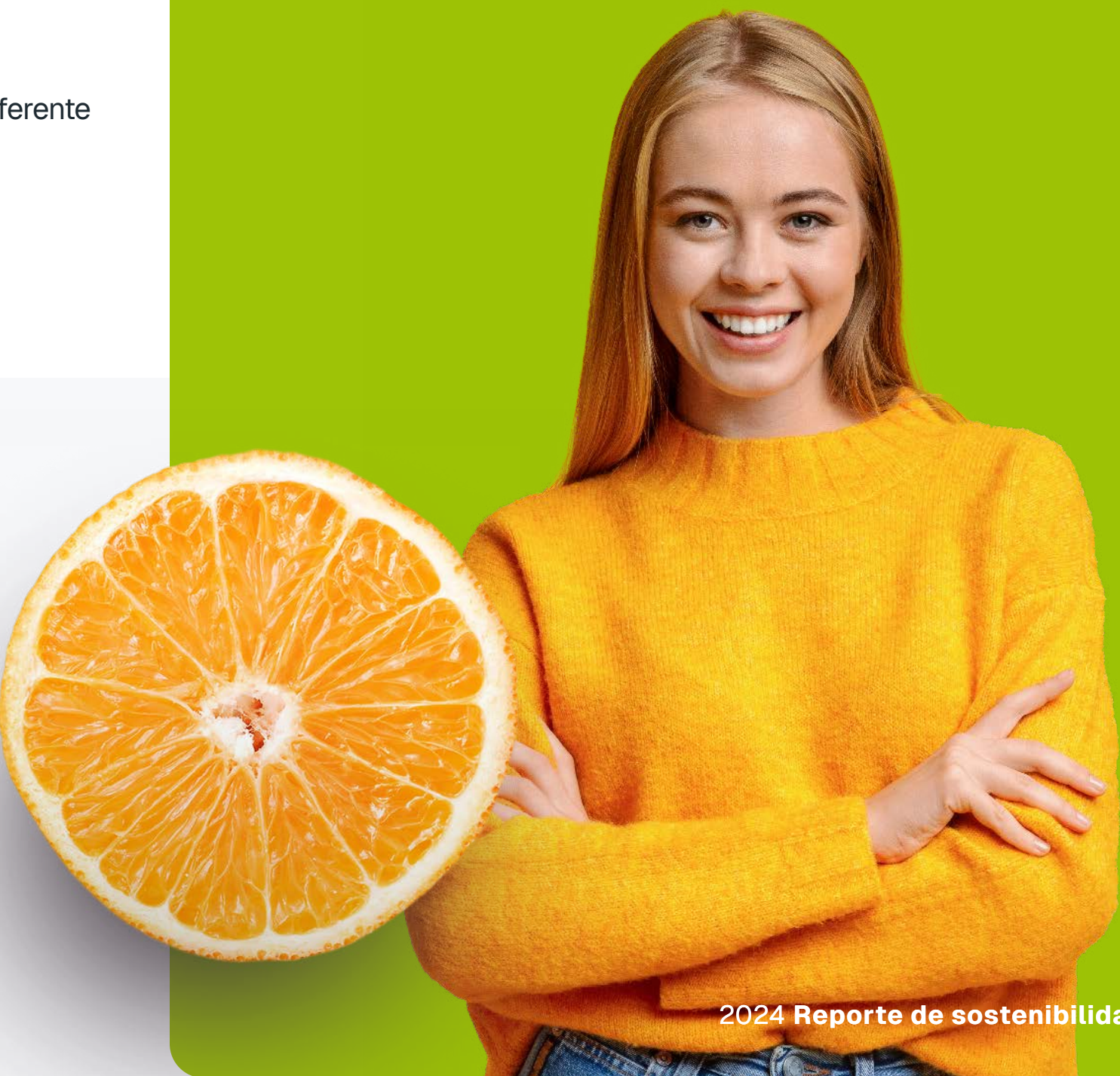
Somos #Belivers intraemprendedores, innovadores y disfrutamos lo que hacemos.

Trabajamos en equipo, sin importar dónde estemos, sin perder nuestra esencia.

Con energía emprendedora, una mentalidad innovadora y la frescura que nos representa.

La naturaleza guía nuestro camino, cada día es una oportunidad para crecer.

Siempre con el enfoque en crear productos que generen bienestar.



Nuestro Propósito

GRI 2-23

Nuestro propósito es llevar la bondad de la naturaleza latinoamericana al mundo a través de productos más saludables que respondan a las tensiones del consumidor actual.

Es crear la mejor *house of brands* de su clase, con una cultura empoderadora que atrae al mejor talento de la industria, el cual aprovecha los datos, la inteligencia artificial y la investigación y desarrollo de código abierto para ser la opción preferida por los consumidores en cada mercado y segmento en el que competimos.

Creamos las condiciones para el empoderamiento económico de las mujeres y el respeto de los derechos humanos en todas nuestras operaciones y en la cadena de suministro a través de políticas y procesos que garanticen su cumplimiento.

Ofrecemos a nuestros consumidores un portafolio de alimentos y bebidas que responda a sus expectativas y necesidades, apalancado en la tecnología junto con la innovación. Evolucionamos hacia propuestas más naturales, funcionales y nutritivas promoviendo la toma de decisiones informadas a través de una comunicación clara y transparente.

Tenemos cero tolerancia a la corrupción y promovemos una cultura de ética y transparencia a través de un sistema de gestión que forma parte de todas nuestras decisiones y acciones por lo que exigimos integridad a todos nuestros socios de negocios.

Somos parte del desarrollo de las comunidades y de los países en los que operamos a través de las inversiones locales, la generación de empleo, los aportes fiscales y las acciones colectivas de impacto ambiental y social que generan valor compartido.

Ofrecemos a los accionistas el mejor rendimiento de sus inversiones a través de la gestión eficiente de los riesgos, la identificación y el aprovechamiento de oportunidades, generando valor y beneficios de manera sostenible.

Sabemos el valor que tiene el mundo por eso trabajamos con un solo propósito, transformar su futuro liberando nuestro máximo potencial.



Beliv en el Mundo

GRI 2-6

Tenemos presencia comercial en más de 30 países y contamos con 5 plantas de producción ubicadas en 3 países.

Datos Operativos

GRI 2-6

519

Empleados.

5

Plantas de producción propias en 3 países.

32

Copackers (11 plantas de producción de Cbc + 21 plantas tercerizadas).

350

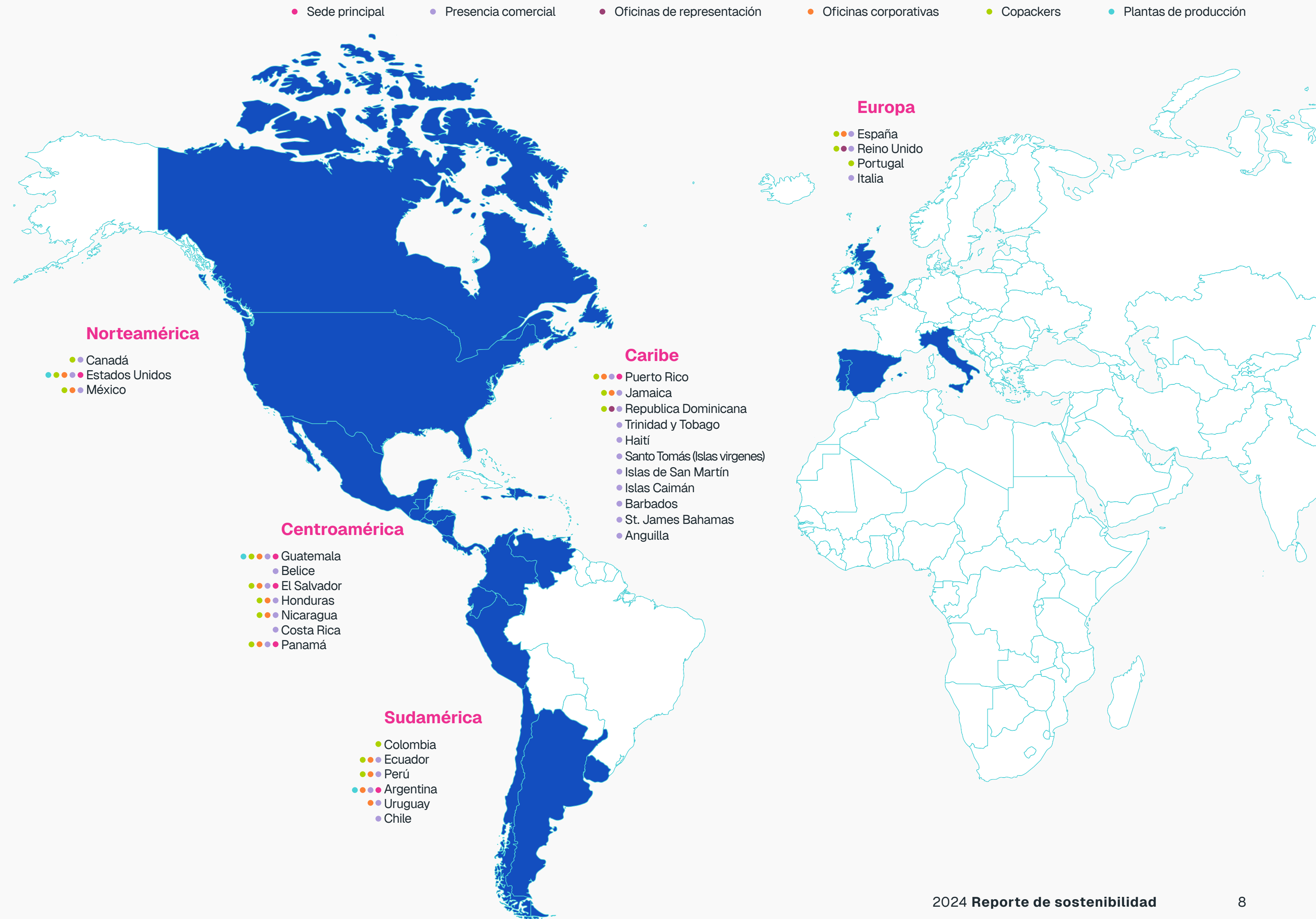
SKUs (*Stock Keeping Units*) distribuidos en categorías clave.

90 MM cajas

Capacidad de producción anual.

+1MM

Puntos de Venta.

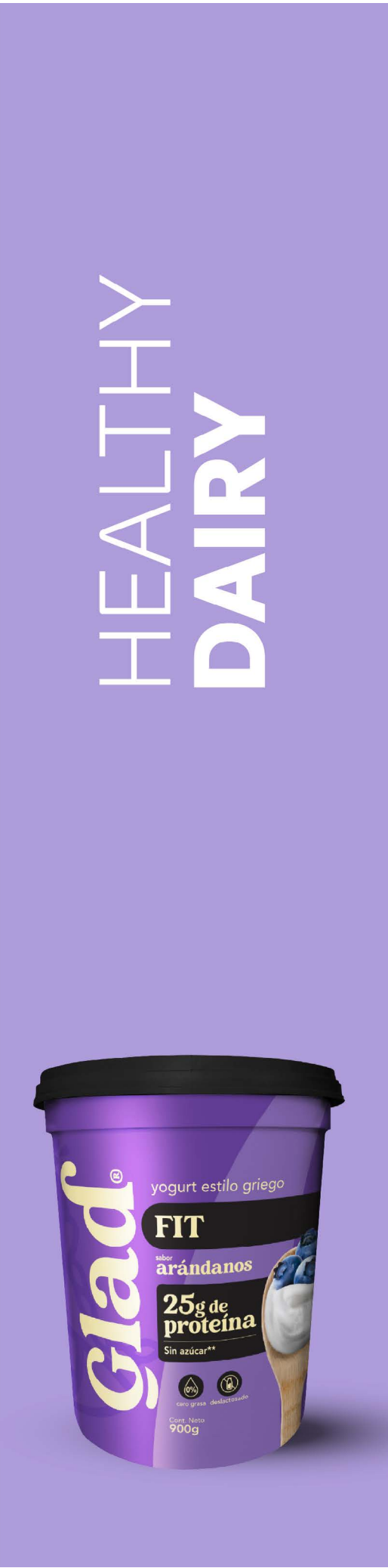
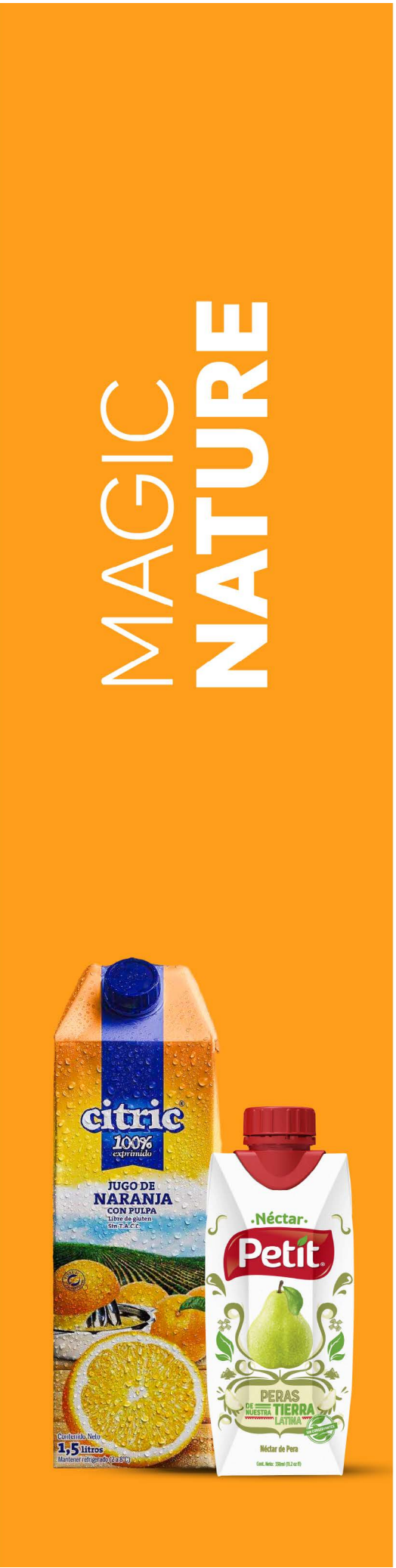


Portafolio por un Mundo Mejor

GRI 3-3: Impacto en el bienestar de los consumidores, 2-6

Somos Beliv, una compañía enfocada en el desarrollo, producción y comercialización de bebidas nutritivas, funcionales y elaboradas con ingredientes naturales.

Exportamos nuestros productos a más de treinta y cinco países alrededor del mundo y nos consolidamos como una de las empresas de más rápido crecimiento en la región. Ponemos toda nuestra experiencia al servicio de la innovación y la funcionalidad para crear productos y marcas que renuevan o incluso dan origen a nuevas categorías. Nuestra visión es clara: liderar el crecimiento de las bebidas que hacen bien.



Agenda de Sostenibilidad

Nuestro Propósito

GRI 2-23, 2-24

Nuestro crecimiento y generación de valor alcanzan su máximo potencial cuando nos transformamos para evolucionar y contribuir activamente a la construcción de un mundo mejor.

En línea con nuestra estrategia de sostenibilidad y nuestro compromiso con las futuras generaciones, hemos alineado nuestro modelo de negocios con relevantes iniciativas globales que orientan nuestras acciones hacia un futuro más justo, próspero y resiliente.



2013

Nos adherimos al Pacto Global de la ONU (Organización de las Naciones Unidas) que promueve la adopción de diez principios universales en derechos humanos, estándares laborales, medio ambiente y lucha contra la corrupción, como base para el desarrollo sostenible.



2015

Integramos los Objetivos de Desarrollo Sostenible (ODS) que buscan erradicar la pobreza, proteger el planeta y garantizar paz y la prosperidad para todas las personas.



2021

Nos comprometimos con *Science Based Targets Initiative* -SBTi-, y el Comité Técnico validó en el 2024 nuestras metas de reducción de emisiones con la visión de ser una empresa carbono neutral.



2022

Lanzamos nuestro primer bono vinculado a la sostenibilidad (*Sustainability-Linked Bond*), alineado con metas clave orientadas a la reducción de nuestra huella de carbono y al fortalecimiento de nuestra agenda de economía circular.



2022

Integramos las *Stakeholder Capitalism Metrics* del Foro Económico Mundial (WEF), que, junto con los estándares del GRI (Global Reporting Initiative), nos permiten alinear nuestro reporte con marcos internacionales.

Nuestra Estrategia ESG

Se divide en cinco pilares

GRI 2-23, 2-24

Nuestra estrategia de sostenibilidad se estructura en cinco pilares fundamentales, alineados con las dimensiones ambiental, social y de gobernanza (ASG), que orientan nuestras decisiones y reflejan nuestro compromiso con un mundo mejor.

Cada uno de estos pilares será desarrollado en profundidad a lo largo de este reporte, junto con el vínculo estratégico que mantenemos con nuestros principales grupos de interés.

Esta articulación reafirma nuestra convicción de gestionar con transparencia, construir relaciones de confianza y generar valor compartido de forma sostenible.



Ambiente

Utilizamos los recursos con eficiencia y visión de futuro. Nuestro compromiso es avanzar decididamente hacia la sostenibilidad, impulsando prácticas responsables que nos permitan alcanzar la meta de ser una compañía carbono neutral y contribuir activamente a la construcción de un planeta más equilibrado y resiliente.

Como parte de este esfuerzo, nos integramos a acciones colectivas para la protección de las áreas de recarga hídrica. Estamos firmemente comprometidos con el uso de energía proveniente de fuentes 100% renovables y con el cumplimiento de metas de reducción de emisiones de gases de efecto invernadero (GEI) basadas en ciencia.



Economía Circular

Estamos comprometidos con asegurar que todos nuestros envases y empaques se integren a los ciclos de la economía circular, impulsando soluciones que reduzcan el impacto ambiental. Como parte de nuestra visión de sostenibilidad, también trabajamos para certificar todas nuestras plantas de producción bajo el estándar *Zero Waste to Landfill*, reafirmando nuestro propósito de operar con responsabilidad y visión de largo plazo.

Además, apoyamos iniciativas que fomentan el reciclaje inclusivo, en especial aquellas lideradas por cooperativas y emprendedores locales, fortaleciendo así ecosistemas productivos que generan valor ambiental, económico y social en nuestras comunidades.

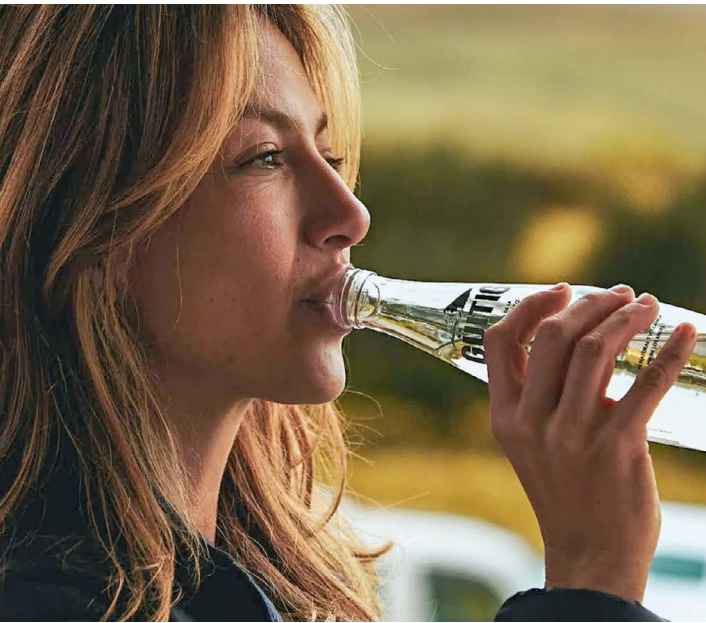


Tejido Social

Una parte esencial de nuestro propósito es contribuir al fortalecimiento del tejido social. Además de las oportunidades de capacitación y crecimiento dentro de la empresa, promovemos el bienestar multidimensional de nuestros colaboradores y sus familias.

Asimismo, acompañamos el progreso de nuestros clientes, con especial dedicación a la pequeña tienda de barrio, motor clave de las economías locales y vínculo directo con las comunidades.

Como parte de nuestro compromiso con el desarrollo sostenible, también promovemos el crecimiento económico de los países en los que operamos, generando empleo de calidad y contribuyendo al dinamismo productivo de las regiones donde tenemos presencia.



Bienestar del Consumidor

Estamos comprometidos con los más altos estándares de calidad, aplicando rigurosos controles en nuestros procesos productivos y asegurando el cumplimiento de normativas internacionales de inocuidad y etiquetado. Como empresa de bebidas con un amplio portafolio, ofrecemos opciones para cada ocasión de consumo y para los distintos estilos de vida, integrando criterios de innovación, perfil nutricional y preferencia del consumidor.

Todo ello guiado por una comunicación transparente, basada en principios de responsabilidad y trazabilidad, que permite a los consumidores tomar decisiones informadas.



Gobernanza

Nuestro compromiso es construir una organización digna de confianza, guiada por los más altos principios de ética, integridad y buen gobierno. Actuamos con transparencia y promovemos una cultura de cumplimiento, rendición de cuentas y tolerancia cero frente a cualquier forma de corrupción.

Nos alineamos con estándares internacionales como los principios del Pacto Global de las Naciones Unidas y los lineamientos de la OCDE para empresas responsables, asegurando que nuestras decisiones y comportamientos reflejen el respeto por las leyes, los derechos humanos y los valores que sustentan una conducta empresarial íntegra y sostenible.

Enfoque en Temas Materiales

GRI 2-29, 3-1, 3-2

Los asuntos materiales nos permiten identificar las temáticas relevantes para la organización en función de los impactos y los grupos de interés, de esta manera logra delimitar sus actuaciones materiales a la complejidad de las organizaciones y sus múltiples procesos, encauzando aquellas actuaciones sostenibles que le dan valor a la organización, la sociedad y el medio ambiente.

A partir de un análisis exhaustivo de nuestras operaciones y de una revisión detallada de la documentación relacionada con nuestras políticas y procedimientos, en noviembre de 2024 elaboramos un listado de temas materiales para la empresa. Mediante ejercicios de socialización y diálogo estructurado con nuestras partes interesadas, tanto internas como externas, logramos validar e identificar aquellos temas realmente críticos y construir nuestra matriz de doble materialidad.

Para la elaboración de nuestra matriz de doble materialidad, aplicamos un enfoque de métodos mixtos que incorporó datos del sector (a través del análisis de comparables), la revisión de documentación interna, entrevistas con colaboradores y consultas con partes interesadas externas —incluyendo proveedores, inversionistas, ONGs, entre otros—, con el fin de garantizar una cobertura exhaustiva de todos los temas materiales críticos.

En el proceso, consideramos las mejores prácticas a nivel mundial, evaluando:



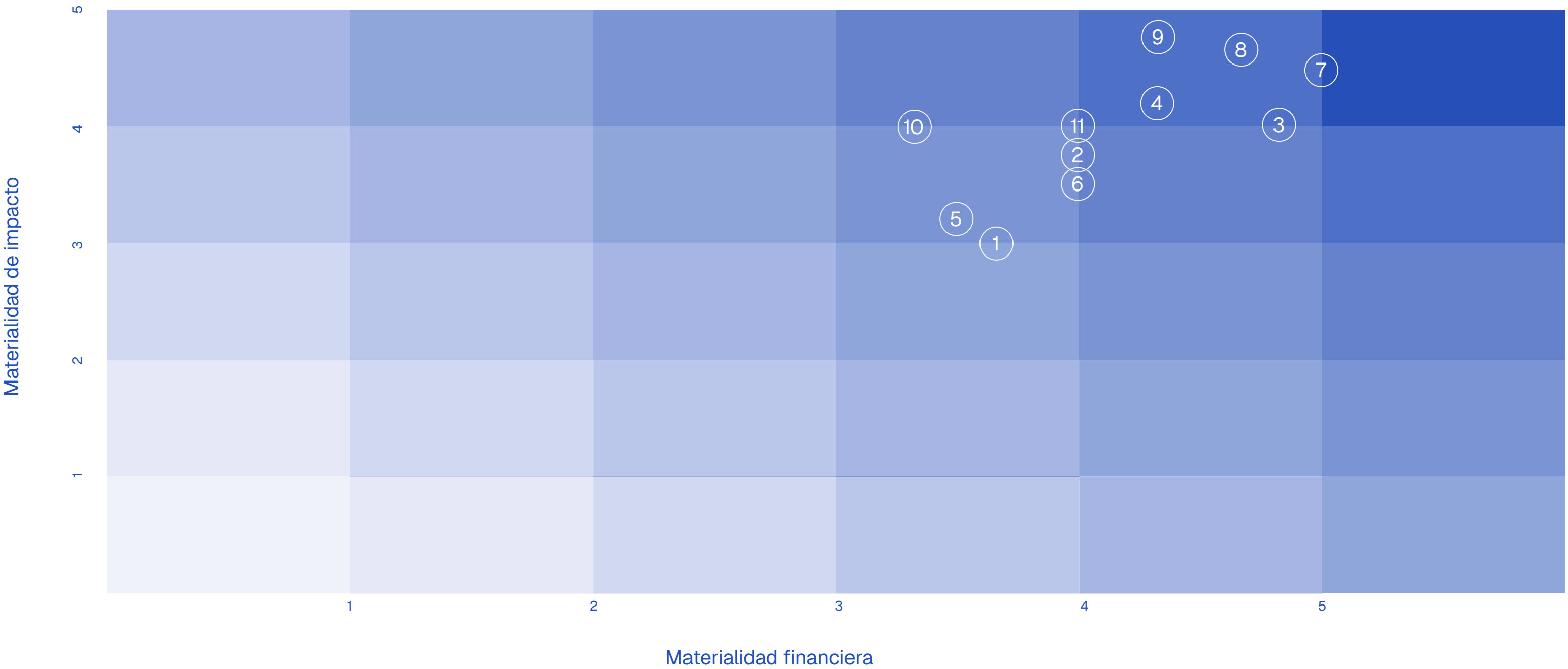
Tendencias mundiales en materia de sostenibilidad para la industria.



Referencias de las empresas internacionales y regionales líderes de la industria de alimentos y bebidas como benchmark en temas de sostenibilidad.



Perspectivas y retroalimentación de varios grupos de interés de Beliv, los cuales se abordaron durante el proceso por medio de entrevistas.



A continuación, se detallan nuestros 11 temas materiales, agrupados por dimensión ESG. Cada uno fue evaluado por su impacto en el entorno y su relevancia financiera para la compañía. Esta priorización nos permite alinear nuestra estrategia de sostenibilidad con los intereses de nuestros stakeholders y los objetivos corporativos de largo plazo.

- | | |
|--|---|
| 1. Economía circular | 7. Calidad e inocuidad de los alimentos |
| 2. Impacto en el bienestar de los consumidores | 8. Derechos humanos y laborales |
| 3. Gestión ambiental | 9. Ética y transparencia |
| 4. Seguridad de la información | 10. Sistemas de gestión de riesgos corporativos |
| 5. Gestión de la cadena de suministros | 11. I+D+I de nuevos mercados y tecnologías |
| 6. Salud y bienestar | |

Con el objetivo de garantizar un enfoque técnico y alineado con los estándares internacionales, desarrollamos nuestra matriz de doble materialidad con el acompañamiento metodológico de Deloitte.

Cadena de Valor

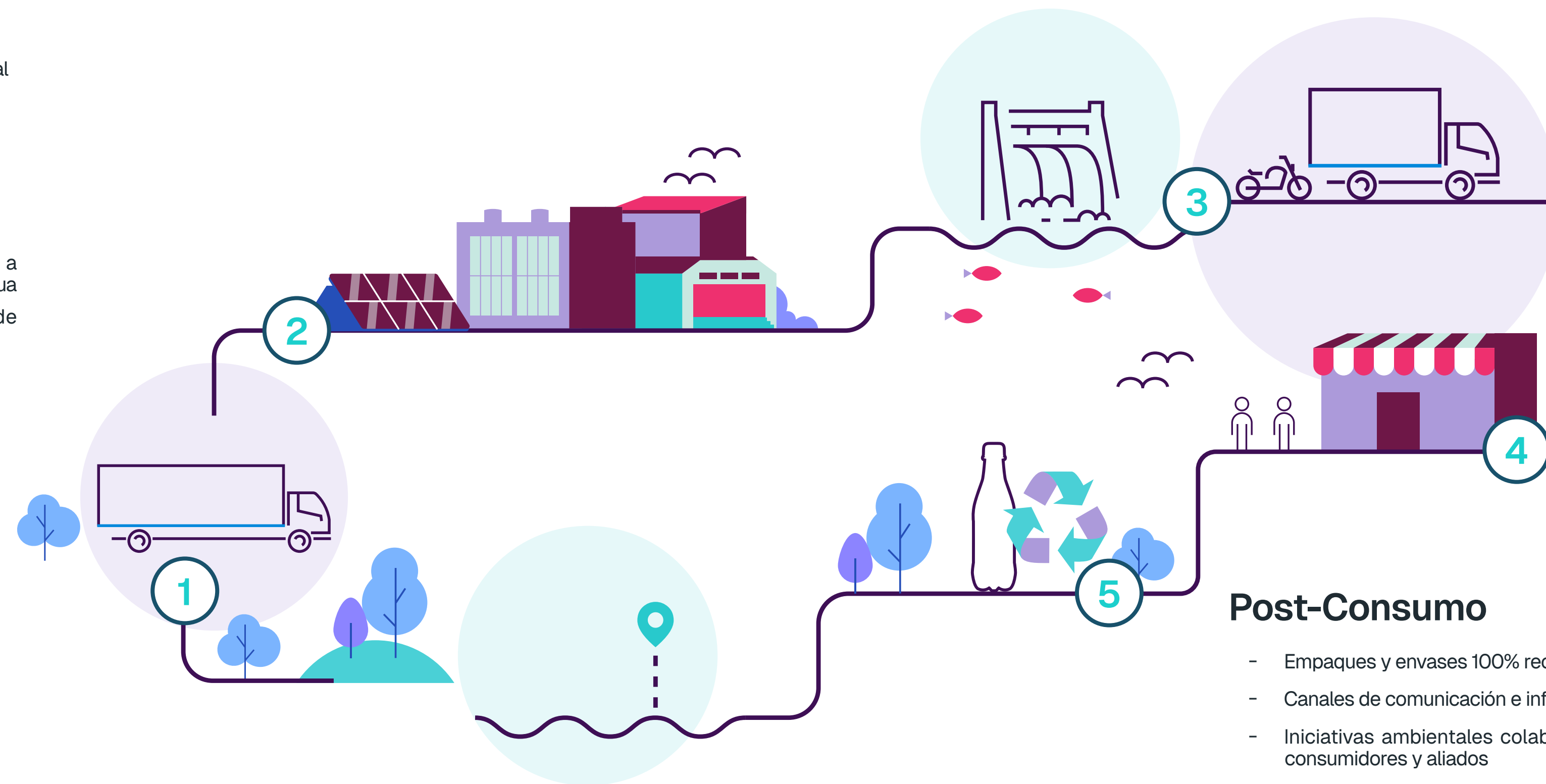
GRI 2-6

Producción

- Política de Calidad e Inocuidad
- Investigación e innovación
- Política de Seguridad y Salud Ocupacional
- Política de Sostenibilidad
- Programa de excelencia fabril
- Reducción de huella de carbono
- Uso de energía de fuentes renovables
- Filosofía *Zero Waste to Landfill*
- Protección de áreas de recarga hídrica a través de la participación en fondos de agua
- Reducción de resina virgen y uso de materiales reciclados
- Programa de protección de marcas

Abastecimiento

- Política y comité operativo de compras
- Desarrollo de proveedores locales
- Certificación y evaluación de proveedores
- Mecanismos de compra basados en la competencia justa como licitaciones y subastas inversas
- Innovación y desarrollo de relaciones de largo plazo
- Código de Ética para los procesos de compras



Distribución

- Programas de excelencia comercial
- Despacho dinámico
- Buenas prácticas ambientales
- Programas de excelencia en logística
- Reducción de huella de carbono
- Eficiencia en el uso de la flota

Comercialización

- Portafolio de marcas líderes
- Segmentación de clientes para atención especializada
- Asesoría para incremento de ventas e ingresos (*revenue management*)
- *Trade Marketing*
- Servicio al cliente oportuno y eficiente
- Tecnología que apoya la identificación de oportunidades de desarrollo

Post-Consumo

- Empaques y envases 100% reciclables
- Canales de comunicación e información
- Iniciativas ambientales colaborativas con consumidores y aliados
- Programas de fidelización con propósito que incentiven el reciclaje

Planeta:

Dimensión ambiental

- 15 Uso de Energía Renovable
- 16 Huella de Carbono Alcance 1 y 2
- 19 Huella de Carbono Alcance 3
- 20 Eficiencias en Producción
- 21 Fondos de Agua
- 22 Economía Circular
- 23 Cero Residuos en Nuestras Operaciones

Uso de Energía Renovable

GRI 3-3 Gestión Ambiental, 305-5

El uso de energía renovable y la optimización de la eficiencia energética son pilares clave para reducir nuestras emisiones de gases de efecto invernadero (GEI) de alcance 2, en línea con lo establecido en nuestra Política de Sostenibilidad, la cual promueve la reducción de emisiones y la transición hacia fuentes de energía limpias en todas nuestras operaciones.

Actualmente, Beliv cuenta con tres plantas de producción: Chajarí y Tucumán en Argentina, y Big Easy en Estados Unidos. Adquirimos energía a proveedores que generan electricidad a partir de fuentes renovables y compramos Certificados Internacionales de Energía Renovable, lo que nos permite acreditar que nuestro consumo eléctrico proviene de energías limpias.

A finales de 2024, el 81.97% de la energía que utilizamos en nuestras plantas de producción provino de fuentes 100 % renovables, lo que nos permitió reducir nuestras emisiones de TCO₂e de manera significativa.

Las plantas de producción que hoy utilizan energía de fuentes 100% renovables son las siguientes:

- Chajarí en Argentina
- Tucumán en Argentina

Porcentaje de energía renovable en nuestras plantas de producción



Huella de Carbono

Alcance 1 y 2

GRI 3-3 Gestión Ambiental, 305-2, 305-5, WEF 7

Siguiendo los lineamientos de nuestra Política de Sostenibilidad, asumimos el compromiso de tener un rol activo en la lucha contra el cambio climático, reduciendo nuestra huella de carbono en todas nuestras operaciones. Para ello, tomamos como referencia los objetivos establecidos por la Convención Marco de las Naciones Unidas sobre el Cambio Climático, el Acuerdo de París y otras normativas internacionales y locales.



La siguiente tabla representan nuestras emisiones en alcance 1 y 2 totales.

Los datos se presentan en toneladas de CO₂ equivalente (tCO₂e) correspondientes al período 2019- 2024.

	Evolución				Resultados 2024
	2019 (Año base)	2021	2022	2023	2024 (tCO ₂ eq)
Emisiones GEI de alcance 1					
Emisiones GEI brutas de alcance 1 (tCO ₂ eq)	815.00	408.30	336.26	293.87	800.97
Emisiones GEI de alcance 2					
Emisiones GEI brutas de alcance 2 (tCO ₂ eq)	746.00	813.68	879.12	974.80	97.22
Emisiones GEI totales (Alcance 1 y 2)					
Total emisiones GEI	1,561.00	1,221.98	1,215.38	1,268.67	898.19

La siguiente tabla representa nuestras emisiones en Alcance 1 y 2, desglosadas por país en los que Beliv tiene plantas de producción. Los datos se presentan en toneladas de CO₂ equivalente (tCO₂e) correspondientes al período comprendido entre 2019 y 2024.

País de operación	2019	2021	2022	2023	2024
Argentina	1,561.00	1,221.98	1,215.38	1,268.67	489.2
USA					408.99
TCO ₂ Eq	1,561.00	1,221.98	1,215.38	1,268.67	898.19

Huella de Carbono

Emisiones de Gases de Efecto Invernadero por País ¹

La siguiente tabla presenta nuestras emisiones de Gases de Efecto Invernadero (GEI), correspondientes a los alcances 1 y 2, desglosadas por país donde operamos.

GRI 305-1, 305-2, 305-5

2019			2021			2022			2023			2024			
País de operación	Alcance 1	Alcance 2	Total	Alcance 1	Alcance 2	Total	Alcance 1	Alcance 2	Total	Alcance 1	Alcance 2	Total	Alcance 1	Alcance 2	Total
Argentina	815.00	746.00	1561.00	408.30	813.68	1221.98	336.26	879.12	1215.38	293.87	974.80	1268.67	489.20	0.00	489.20
USA													311.77	97.22	408.99
TCO ₂ Eq	815.00	746.00	1561.00	408.30	813.68	1221.98	336.26	879.12	1215.38	293.87	974.80	1268.67	800.97	97.22	898.18



A partir del año 2024, se incorporan en los alcances 1 y 2 las emisiones de la planta Big Easy, ubicada en Nueva Orleans, Estados Unidos. Esta planta fue adquirida por Beliv.

Las emisiones reportadas no incluyen la planta ubicada en Guatemala, ya que no se contaba con datos completos ni validados externamente al cierre del periodo. Estamos trabajando en la implementación de sistemas de medición y verificación que permitan su inclusión en futuros reportes.

Esta reducción se logró principalmente gracias al aumento en el uso de energía renovable en nuestras plantas de Argentina y la mejora en eficiencia energética en nuestras operaciones en Estados Unidos, como parte de nuestra estrategia climática establecida en 2020.

¹ Los datos se presentan en toneladas brutas de dióxido de carbono equivalente (t CO₂).

Huella de Carbono

La Huella de Carbono de Alcance 1 se Compone de la Siguiente Manera:

GRI 305-1, WEF 7

La siguiente tabla desglosa la huella de carbono correspondiente al alcance 1, detallando las principales fuentes de emisiones directas. Estas incluyen el consumo de combustibles fósiles y otras fuentes operativas como aires acondicionados, aguas residuales y extintores.

Fuentes de Emisiones Directas	Total de Emisiones de Alcance 1 en 2024 (tCO ₂ e)	Porcentaje
Biocombustible	409,011.00	77.40%
GN	98,626.00	18.66%
Aguas residuales	15,246.80	2.89%
Diesel	5,198.64	0.98%
Fugas de gas en AC	200.88	0.04%
GLP	79.10	0.01%
Extintores	50.00	0.01%
Total	528,412.42	100.00%

Como se puede observar en la tabla anterior, el 97.05% de las emisiones del alcance 1 provienen del consumo combustible. Los tipos de combustibles utilizados son los siguientes:

- Biocombustible: utilizado en calderas.
- Gas Natural: también destinado al funcionamiento de calderas
- Diésel: empleado en motores de vehículos y maquinaria.
- Gas Licuado de Petróleo (GLP): utilizado en procesos térmicos, especialmente en calderas.

Alcance 2: Fuentes de Energía en las Plantas de Producción

GRI 302-1, WEF 7

Nuestras plantas de producción han logrado avances significativos en la transición hacia el uso de energía proveniente de fuentes renovables.

A continuación, se presenta una tabla que detalla las plantas que actualmente operan con este tipo de energía, junto con la fuente específica utilizada.

Cabe destacar el uso de energía hidroeléctrica en la región y energía eólica en Argentina.

País	Planta	Tipo de Energía
Argentina	Planta Tucuman	Eólica
Argentina	Planta Chajarí	Eólica

La siguiente tabla presenta las plantas que todavía no operan con energía de fuentes renovables, indicando el tipo de fuente utilizada, la cual corresponde a la matriz energética predominante en el país en el que se encuentran ubicadas.

País	Planta	Tipo de Energía
Estados Unidos	Big Easy	Combustibles fósiles



Huella de Carbono

Alcance 3

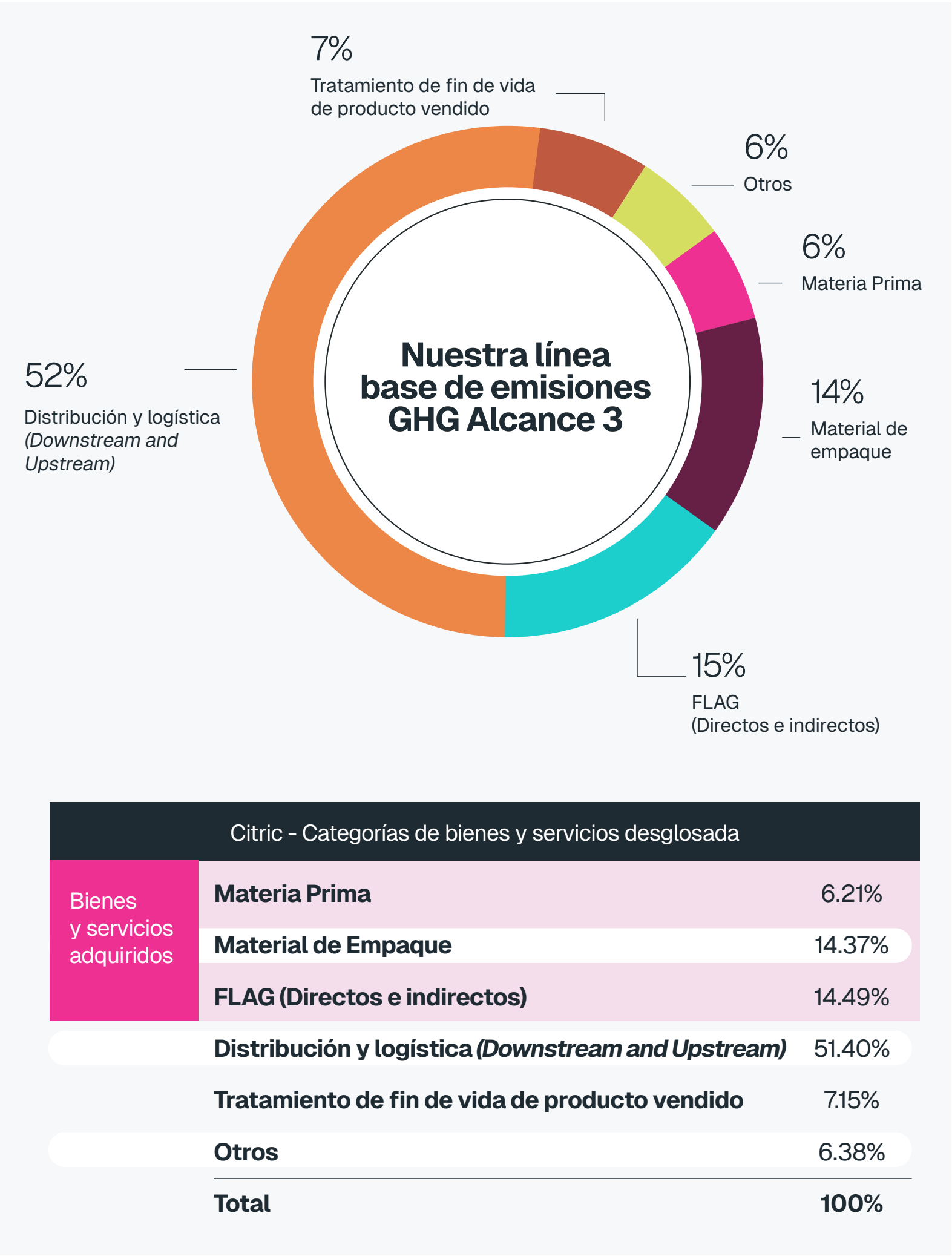
WEF 7, GRI 305-3, 305-5

Para la elaboración de nuestro inventario de emisiones de alcance 3, consideramos todas las emisiones indirectas que ocurren a lo largo de nuestra cadena de valor, utilizando como línea base el año 2021.

Este inventario abarca una amplia gama de fuentes de emisiones asociadas a materias primas como concentrados, empaques y envases, así como a actividades operativas y logísticas. Entre ellas el transporte de combustibles, transporte de materias primas para el proceso de producción, la distribución de energía eléctrica, la disposición final de envases y empaques, el traslado de los empleados y los viajes corporativos.

El mapeo y la cuantificación de estas emisiones se realizaron conforme a la Guía Técnica del GHG Protocol para el cálculo de emisiones de alcance 3, garantizando alineación con los estándares internacionales.

Durante el año 2024, y con el acompañamiento metodológico de KPMG, logramos identificar oportunidades de reducción de nuestra huella de carbono en el alcance 3, así como priorizar iniciativas estratégicas en línea con estándares internacionales y mejores prácticas en sostenibilidad.



Eficiencias en Producción



Eficiencia en Consumo de Energía Eléctrica

GRI 3-3 Gestión Ambiental, 302-3, 302-4, 302-5

El indicador que se monitorea en todas nuestras plantas de producción se calcula a partir de la relación entre el consumo de energía eléctrica y la cantidad de cajas de 8 onzas producidas. Este indicador cuenta con una meta de reducción anual, lo cual nos impulsa a incorporar nuevas tecnologías y a optimizar el desempeño de nuestros equipos para cumplir con los objetivos establecidos.

Como parte de nuestro enfoque de mejora continua, realizamos mediciones periódicas del consumo energético en las plantas. Si bien se ha observado un incremento en el consumo total, este ha sido compensado mediante mejoras en eficiencia operativa, la implementación de buenas prácticas de producción.

	2022	2023	2024
Consumo de energía eléctrica kwh/Caja 8oz	0.284	0.287	0.425
Consumo de energía eléctrica en las plantas de producción (kwh)	2,159,261	2,394,240	2,544,700

El 81.97% de la energía proviene de fuentes renovables.

De acuerdo con nuestra política de sostenibilidad, reafirmamos nuestro compromiso con la implementación de prácticas que promuevan la eficiencia en el uso de los recursos.



Eficiencia en Consumo de Agua

GRI 3-3 Gestión Ambiental, 303-1

Estamos comprometidos con una gestión eficiente y responsable del recurso hídrico en todas nuestras operaciones. Monitoreamos el uso del agua mediante el indicador de eficiencia hídrica, que relaciona los litros de agua extraídos con los litros de bebida producidos. Este enfoque nos permite identificar oportunidades de mejora y optimizar nuestros procesos productivos.

Todas nuestras plantas monitorean diariamente el consumo de agua mediante indicadores específicos y cuentan con Grupos de Mejora Enfocada (GME), encargados de analizar estos datos y proponer acciones para ir progresivamente cumpliendo con las metas establecidas.

	2024
Litro de agua utilizada por litro de bebida producida	2.421

Para una mayor precisión de los datos y en línea con la recomendación de Auditoría Interna, la información se reporta con cuatro dígitos.

Tratamiento de Aguas Residuales

GRI 303-2



Aguas Residuales tratadas en m³ en el 2024

GRI 303-2

El 100% de nuestras plantas de producción cuenta con sistemas de tratamiento de aguas residuales basados en tecnología biológica aerobia, que combinan procesos de lodos activados con membranas de ultrafiltración. Este enfoque garantiza un tratamiento eficiente y conforme a los estándares requeridos para las aguas residuales generadas en nuestras operaciones.

Es importante mencionar que cumplimos con las leyes y reglamentos relacionados con las aguas residuales y su tratamiento.

Fondos de Agua

GRI 3-3 Gestión Ambiental, 303-1, 413-2

Somos fundadores y miembros activos de diversos fondos de agua, los fondos de agua operan como mecanismos de impacto colectivo que canalizan recursos hacia iniciativas de conservación a largo plazo. A través de esquemas de gobernanza colaborativa, reúnen a actores clave en la gestión sostenible del recurso hídrico.

Ofrecen una solución efectiva para que gobiernos, empresas y organizaciones de la sociedad civil impulsen la protección del capital natural. Su enfoque combina infraestructuras verdes y grises como respuesta integral para mantener el equilibrio hídrico de las ciudades y asegurar la sostenibilidad de las fuentes de agua en el tiempo.



Ecuador

Fondo para la Protección del Agua (FONAG)

Alianza comprometida con la conservación y restauración de las fuentes de agua del Distrito Metropolitano de Quito. Dentro de las actividades que realiza se encuentran monitoreos climáticos, monitoreo hidrológico, recuperación y restauración de la cobertura vegetal, gestión de microcuencas, educación y sensibilización.

Fondo de Agua de Guayaquil (FONDAGUA)

Es un modelo de conservación de agua a largo plazo, que opera a través de inversiones de actores privados y públicos involucrados e interesados en preservar la cuenca bajo un esquema participativo. Su trabajo se enmarca en la conservación de agua para el futuro, la preservación del entorno ecológico y el bienestar de las comunidades presentes en la cuenca del río Daule. Cuenta con una red de 21 organizaciones aliadas para trabajar conjuntamente.

Fondo de Agua para la Conservación de la Cuenca del Río Paute (FONAPA)

Busca coadyuvar la conservación, protección, preservación, recuperación del recurso hídrico y entorno ecológico presentes en la cuenca del río Paute. Todo esto se logra a través de la inversión de los frutos que genera el patrimonio autónomo del Fideicomiso en aportes externos de proyectos y programas dirigidos a dicho propósito.

Economía Circular

GRI 3-3 Economía circular

Creemos en la importancia de ser parte de las soluciones a los grandes desafíos globales y locales, asumiendo un rol activo en la construcción de un futuro más sostenible. Por ello, reafirmamos nuestro compromiso con la economía circular.

Estamos desarrollando modelos más eficaces para la recuperación de envases y empaques —con especial énfasis en aquellos que impulsan el fortalecimiento económico de mujeres y jóvenes emprendedores ambientales—, asegurando su reciclaje e impulsando de manera progresiva la incorporación de resinas recicladas en nuestros procesos.

Reciclaje Comunitario

Entre estas iniciativas destaca Atitlán Recicla, la primera cooperativa de mujeres recicladoras en Centroamérica, que impulsa el empoderamiento económico y la generación de ingresos para mujeres emprendedoras.

Concientización

Apoyamos el desarrollo de campañas informativas y de sensibilización para promover el reciclaje, con énfasis en la correcta separación de residuos desde el punto de consumo, a fin de asegurar que se reintegren efectivamente en los ciclos de la economía circular.

Reciclaje Asociativo con Valor Compartido

Redes con Rostro en Ecuador es una iniciativa transformadora que impulsa la recuperación de residuos reciclables, integrando a los recicladores de base en un modelo de gestión inclusivo que promueve su desarrollo económico y fortalece los encadenamientos productivos a nivel local.



Cero Residuos en Nuestras Operaciones

GRI 3-3 Economía circular, 306-1, 306-2

Nuestra Política de Sostenibilidad promueve la integración de los principios de economía circular en nuestras operaciones y cadena de valor, impulsando el uso eficiente de los recursos y una gestión responsable de los residuos.

En Beliv, hemos adoptado la filosofía *Zero Waste to Landfill*, lo que significa que más del 99% de nuestros residuos operativos son reciclados, reutilizados o coprocesados para generación de energía, y menos del 1% se envía a vertederos. Este modelo de gestión refleja nuestro compromiso con el uso eficiente y sostenible de los recursos, maximizando su valor a lo largo de todo su ciclo de vida.

Actualmente, nuestras plantas de producción están implementando la metodología *Zero Waste to Landfill*, con el objetivo de que el 100% de ellas obtenga esta certificación para el año 2030. Este compromiso forma parte de nuestra visión de avanzar hacia una operación libre de residuos.

En Beliv aspiramos a que el 100% de nuestras plantas de producción gestionene sus residuos bajo el estándar *Zero Waste to Landfill* para el año 2030, consolidando nuestro compromiso con una operación sin residuos.

Es importante mencionar que las plantas de Tucumán y Chajarí en Argentina buscarán su certificación bajo el estándar *Zero Waste to Landfill* en el año 2028.



Dimensión social y prosperidad

- 25 Gente Beliv
- 26 Colaboradores
- 29 Rotación y Nuevas Contrataciones
- 30 Modelo de Gestión
- 31 Cultura Beliv
- 32 Encuesta de Salud Organizacional
- 33 Ciclo de Gente
- 34 Evaluación
- 35 Historias Inspiradoras de Desarrollo de Carrera
- 36 Capacitación
- 38 Escuela de Negocios Beliv
- 39 Programa de Internships
- 40 Programas de Excelencia Administrativa
- 41 Beliv One
- 42 Programas de Clase Mundial
- 43 Seguridad y Salud Ocupacional
- 44 Indicadores Preventivos en Seguridad
- 45 Creciendo Juntos
- 48 Nuestros Clientes
- 49 Bienestar del Consumidor
- 50 Proceso de Calidad
- 51 Proveedores
- 52 Cumplimiento del Código de Ética y Auditorías a Proveedores

Gente Beliv

GRI 3-3: Salud y Bienestar



Valoramos a nuestra gente como el motor de nuestro crecimiento. Son agentes activos y proactivos, dotados de inteligencia, creatividad y habilidades que los convierten en líderes del desarrollo de bebidas que promueven el bienestar.

Nuestra gestión, alineada con la visión de Beliv, se enfoca en asegurar la ejecución estandarizada de los procesos, con una búsqueda constante de la excelencia. Esto nos permite alcanzar resultados sostenibles y mejorar continuamente mediante la adopción de las mejores prácticas reconocidas en cada área.

En Gente & Gestión, fomentamos la mejora continua a través de la excelencia en la ejecución de nuestras rutinas, promoviendo una cultura de alto desempeño y evolución constante.

Promovemos una competencia saludable que inspira a la gente a ser la mejor en su área y reconocemos la excelencia sostenible en medios y resultados.

La energía emprendedora, la mirada innovadora y la fresca que nos representa forman parte de nuestro ADN y reflejan lo que significa ser parte de Beliv.



Reclutamiento externo
Atraer, captar: Identificar talentos



Desarrollo organizacional
Desarrollar: Exponencial de nuestro talento



Procesos de Gestión
Reconocer: Búsqueda de excelencia



Compromiso Cultural
Cuidar: Fortaleciendo el corazón del equipo



Tecnología
Conservar: Inteligencia y eficiencia

Colaboradores

GRI 2-7, 2-8, 405-1, WEF 11

Los siguientes son datos de empleados 2024 dentro de la organización con distintas clasificaciones:

Total de Colaboradores

519

En el año 2024, el equipo de Beliv continuó operando con una base consolidada de talento humano.

Rango de edad

60%

del equipo de Beliv, se encuentra entre los 20 a 40 años.

Género

Masculino	67%
Femenino	33%

60%

Colaboradores Administrativos

Porcentaje de género administrativos

45%

Mujeres

55%

Hombres



40%

Colaboradores Operativos

Porcentaje de género operativos

14%

Mujeres

86%

Hombres

Equipo de Beliv

GRI 405-1

Más allá de los números, cada colaborador representa una historia de compromiso, talento y propósito compartido. Somos una organización construida sobre la diversidad de ideas, habilidades y trayectorias; y es precisamente esa riqueza humana la que impulsa nuestra capacidad de innovar, adaptarnos y crecer de manera sostenible.

Distribución de los Puestos	
Puesto	2024
CEO	1
Directores	28
Gerentes	52
Gerentes Administrativos	18
Jefes	35
Coordinadores	72
Especialistas	54
Analistas	28
Técnicos	25
Operativos	206
Total	519

Rango de Edades	
Edades	2024
Menores de 30 años	18%
De 30 a 50 años	70%
Mayores de 50 años	11%



Porcentaje de Colaboradores en 2024, Desglosado por País	
País	2024
Guatemala	33.91%
Argentina	47.21%
El Salvador	3.47%
Puerto Rico	1.54%
USA	8.48%
Ecuador	1.73%
Colombia	0.58%
Uruguay	0.39%
Perú	0.39%
Panamá	0.96%
México	0.58%
Republica Dominicana	0.19%
España	0.19%
Reino Unido	0.19%
Costa Rica	0.19%
Total	100%

Número de Colaboradores en 2024, Desglosado por Género y País			
País	Hombres	Mujeres	Total de colaboradores
Argentina	185	60	245
Guatemala	110	65	175
USA	26	18	44
El Salvador	6	12	18
Ecuador	2	7	9
Puerto Rico	6	2	8
Panamá	5	0	5
Colombia	2	1	3
México	2	1	3
Republica Dominicana	1	1	2
Uruguay	2	0	2
Perú	0	2	2
Costa Rica	0	1	1
España	1	0	1
Reino Unido	1	0	1
Total de empleados	349	170	519

Equipo de Beliv



En Beliv, todos nuestros colaboradores cuentan con contratos de jornada completa y están amparados por los sistemas de seguridad social establecidos en cada país donde operamos, en plena conformidad con la legislación local y en coherencia con nuestros principios de respeto, equidad y responsabilidad. Asimismo, estamos renovando nuestros esfuerzos para la inclusión de personas con discapacidad.

Plantilla Total Desglosada por Género y Tipología de Contrato

Jornada completa	Porcentaje de empleados
2024	
Colaboradores Hombres	100%
Colaboradores Mujeres	100%

Protección Social en 2024, Desglosado por Género y País

País	Hombres	Mujeres
Guatemala	100%	100%
El Salvador	100%	100%
Honduras	100%	100%
Nicaragua	100%	100%
Jamaica	100%	100%
Ecuador	100%	100%
Perú	100%	100%
Uruguay	100%	100%

Todos nuestros colaboradores cuentan con protección social integral que cubre situaciones como enfermedades, accidentes, invalidez y maternidad, asegurando su bienestar.



Rotación

GRI 3-3: Salud y Bienestar, 401-1

La rotación de personal es un indicador clave para la gestión del capital humano, ya que mide la proporción de colaboradores que se desvinculan de la organización en relación con el total de empleados durante un período determinado. Este indicador es fundamental para evaluar la estabilidad del equipo, la efectividad de nuestras políticas de talento y el clima organizacional.

En Beliv, monitoreamos de forma sistemática la rotación, desagregándola por país, unidad de negocio y área funcional, con el objetivo de identificar patrones y comprender las causas subyacentes, tanto en casos de desvinculación voluntaria como involuntaria. Como parte de este proceso, se aplican encuestas de salida estandarizadas y se realizan sesiones de retroalimentación directa con los líderes de las áreas correspondientes.

La información recopilada en estas entrevistas se complementa con los datos obtenidos de encuestas internas sobre satisfacción laboral, compromiso organizacional y alineación cultural. Esta integración de fuentes permite realizar análisis multivariable para detectar factores críticos que inciden en la permanencia o salida de los colaboradores.

A partir de estos hallazgos, se diseñan e implementan estrategias orientadas a fortalecer la retención de talento, optimizar los procesos de reclutamiento y selección, y consolidar una propuesta de valor al empleado coherente con nuestra cultura y objetivos de largo plazo.

Rotación

Porcentaje Anual de Rotación en el año 2024

8.92%



Nuevas Contrataciones

WEF 17

Las nuevas contrataciones que se llevaron a cabo en el año 2024 son las siguientes:

96

Distribución de Edades

Edad	2024
Menores de 30 años	45%
De 30 a 50 años	54%
Mayores de 50 años	1%

Distribución de género de los nuevos talentos en el 2024

60%

Hombres

40%

Mujeres



Modelo de Gestión

GRI 3-3:Salud y Bienestar, 401-2

En Beliv, hemos diseñado un modelo de gestión del talento que integra tecnología de vanguardia para acompañar a nuestros colaboradores en cada etapa de su recorrido dentro de la organización. Este modelo se apalanca en plataformas digitales avanzadas que facilitan la interacción, el seguimiento y el desarrollo continuo, fortaleciendo así nuestra cultura centrada en las personas.

A través de esta solución integral, gestionamos procesos clave como la planificación del talento, la evaluación del desempeño y el desarrollo profesional. Nuestra herramienta de evaluación del desempeño medir, de manera estructurada, tanto el cumplimiento de objetivos como el desarrollo de competencias esenciales, brindando una visión clara del aporte y potencial de cada colaborador.

Además, la plataforma permite diseñar planes de capacitación y desarrollo personalizados, así como construir trayectorias profesionales alineadas con las aspiraciones individuales y los objetivos estratégicos de la compañía. Todo esto se complementa con funcionalidades que optimizan la experiencia del empleado, como la gestión del tiempo libre, la solicitud de vacaciones y el acceso a beneficios adicionales, promoviendo una cultura de autogestión, transparencia y bienestar.

Este ecosistema digital no solo mejora la eficiencia operativa en la gestión de personas, sino que también potencia la toma de decisiones informadas, equitativas y estratégicamente alineadas con nuestra visión de crecimiento sostenible.



Este modelo se compone de siete módulos, que desglosamos a continuación:

Metas

Módulo diseñado para gestionar de forma integral el ciclo de establecimiento, seguimiento y evaluación de las metas anuales, alineando los objetivos individuales con las prioridades estratégicas de la organización.

Desempeño

Gestiona de manera estructurada la Evaluación del Desempeño y el ciclo integral de talento, facilitando la toma de decisiones sobre desarrollo, sucesión y crecimiento profesional dentro de la organización.

Employee Central

Gestiona de forma centralizada y segura la información personal, laboral y contractual de todos los colaboradores de Beliv, garantizando la integridad de los datos y facilitando una administración eficiente del talento humano.

Reclutamiento

Gestiona de manera integral el proceso de reclutamiento y selección, abarcando tanto candidatos internos como externos, con el objetivo de atraer, evaluar y vincular el mejor talento alineado a la cultura y necesidades estratégicas de Beliv.

Sucesiones

Facilita la identificación y mapeo de posiciones críticas para la continuidad y el éxito del negocio, permitiendo la conformación de un *pool* de talentos con alto potencial, preparados para asumir dichos roles estratégicos en procesos de sucesión y movilidad interna.

Learning

Habilita la gestión del aprendizaje a través de contenidos *e-learning* estructurados, facilitando el desarrollo continuo de competencias y conocimientos clave en formatos flexibles y accesibles para todos los colaboradores.

OHI

Implementamos reuniones mensuales de seguimiento para evaluar el progreso de las iniciativas derivadas de la Encuesta de Salud Organizacional.

Estas sesiones forman parte integral de nuestro proceso de transformación cultural, permitiendo monitorear el avance de las acciones implementadas, identificar áreas de mejora y asegurar la alineación continua con nuestros objetivos estratégicos de cultura organizacional.

Cultura Beliv

GRI 3-3: Salud y bienestar, 401-2

En Beliv, desarrollamos y actualizamos anualmente una estrategia para un plan de acciones estratégicas para fortalecer nuestra cultura organizacional.

Esta herramienta permite a nuestros líderes mantenerse cerca de sus equipos, identificar oportunidades de mejora y reforzar la vivencia de nuestros valores corporativos. Se trata de un pilar esencial de nuestra gestión del talento, que sitúa a las personas en el centro del negocio

Las actividades se ejecutan conforme a una agenda estructurada, diseñada en conjunto con cada líder, e incluyen charlas, materiales audiovisuales y otras dinámicas orientadas a consolidar nuestra cultura.



Espacio mensual de conexión e inspiración, diseñado para fortalecer los lazos entre los equipos y promover una cultura de reconocimiento. Es una oportunidad para que los CEO y directores compartan logros relevantes, celebren avances y generen entusiasmo en torno a los resultados. Cada sesión cuenta con la participación de un invitado especial que aporta una perspectiva inspiradora o estratégica.



Reuniones semanales del CEO, directores y gerentes con sus equipos de primera línea, orientadas a alinear prioridades estratégicas, dar seguimiento a temas relevantes y garantizar una ejecución consistente con los objetivos del negocio.



Sesión bimensual liderada por el CEO y dirigida a su equipo de primera línea, concebida como un espacio de inspiración y alineación estratégica. En cada encuentro se comparten los avances hacia los objetivos trazados, se refuerza la cultura organizacional a través del intercambio de experiencias significativas y se reflexiona en torno al valor corporativo del mes.

Este espacio fortalece el liderazgo con propósito, fomenta el sentido de pertenencia y consolida una visión compartida orientada al impacto y a la excelencia.



Reuniones mensuales de seguimiento para revisar el avance de las acciones implementadas a partir de los resultados de la Encuesta de Salud Organizacional, en el marco del proceso de transformación cultural.

Estos espacios permiten evaluar el progreso, identificar oportunidades de mejora y consolidar una cultura alineada con nuestros principios organizacionales.

Encuesta de Salud Organizacional

GRI 3-3: Salud y bienestar



Como parte de nuestro proceso de transformación cultural, en Beliv hemos implementado la encuesta de Organizational Health Index (OHI) como una herramienta clave para evaluar de forma sistemática la salud organizacional y generar planes de acción orientados a fortalecer nuestras prácticas internas.

Esta medición no solo permite priorizar iniciativas que impulsen el desempeño, sino que también se enfoca en consolidar una cultura organizacional sólida y en promover el desarrollo integral de nuestros colaboradores.

Las encuestas de salud organizacional son esenciales para comprender cómo se vive la cultura dentro de la compañía, identificar oportunidades de mejora y alinear nuestras capacidades colectivas con los objetivos estratégicos. Su valor radica en ofrecer información objetiva y accionable que impulsa decisiones orientadas al progreso organizacional.

Para asegurar la implementación efectiva de los planes resultantes, hemos conformado comités integrados por colaboradores de todas las áreas. Estos comités acompañan la ejecución, monitorean avances y actúan como canales permanentes de comunicación y retroalimentación, fortaleciendo el compromiso colectivo con la evolución continua de nuestra cultura corporativa.

Metas

Analizar en profundidad los resultados de la encuesta para identificar las principales necesidades organizacionales, detectar los puntos críticos que requieren atención prioritaria y reconocer las fortalezas que impulsan el éxito actual, con el fin de orientar acciones de mejora efectivas y potenciar un ambiente de excelencia y crecimiento continuo.

Comunicar Resultados

Comunicar de manera oportuna y transparente los principales resultados de la encuesta, así como los planes de acción definidos para abordar los puntos relevantes identificados. Esta comunicación se realiza tanto con los líderes como con los colaboradores de cada área, garantizando su involucramiento y alineación con el proceso de mejora continua.

Planes de Acción

A partir de los resultados de la encuesta de salud organizacional, se construyen planes de acción específicos para cada área, operación y a nivel corporativo, orientados a atender las principales necesidades identificadas. Paralelamente, se consolidan aquellas fortalezas que reflejan un alto nivel de salud organizacional, con el fin de preservarlas y replicarlas como referentes dentro de la compañía

Seguimiento

Damos seguimiento sistemático a los planes de acción a través de una plataforma específica, asegurando su implementación efectiva. Comunicamos de forma continua y transparente los avances, fortaleciendo el compromiso de los equipos y la alineación con los objetivos de fortalecimiento de la salud organizacional.

Resultados OHI

Los resultados obtenidos en 2024 posicionan a Beliv dentro de los niveles de referencia global en materia de salud organizacional. Alcanzamos un OHI total de 78%, un indicador que refleja avances significativos y, al mismo tiempo, nos motiva a continuar elevando nuestros estándares.

Este resultado reafirma el compromiso de nuestros líderes en promover una cultura organizacional sólida, enfocándose en la implementación de mejores prácticas que impulsen el bienestar, la colaboración y la efectividad en todos los niveles de la compañía.

OHI Total Beliv

78%

Tabla de Resultados OHI

Empresa		2024
Beliv US		56%
Citric		77%
Hub Beliv		79%
Lif		84%

La escala indica el porcentaje de encuestados que seleccionaron “estar de acuerdo” o “muy de acuerdo” con los resultados y “a menudo” o “casi siempre” con respecto a las prácticas de gestión.

Ciclo de Gente

GRI 405-1

Categoría Laboral	2024	
	Mujeres	Hombres
Analista	15	11
Coordinador	18	29
Jefe	12	25
Especialista	23	21
Gerente	25	36
CEO/VP/Directores	5	19
Total por género	98	141
Total general	239	



Uso de plataforma tecnológica

GRI 404-2

Ciclo de Gente: Proceso en el que se evalúa a los colaboradores de la compañía a través del mapeo de conocimientos y resultados, de acuerdo con el modelo de meritocracia para que puedan desarrollar un plan de carrera en la compañía.

PDI: Plan de Desarrollo Individual que permite cerrar brechas de la evaluación de desempeño. La gráfica mide la cantidad total de empleados evaluados en el ciclo de gente y la cantidad de personas que cuentan con PDI.

E-Learning: Una plataforma que permite gestionar la creación y asignación de contenido de aprendizaje. La gráfica muestra los datos anuales de cuántos cursos han sido completados en Beliv.

PDI	2024
Colaboradores con ciclo de gente	239
Colaboradores con objetivos de desarrollo	125

E-Learning	2024
Completado	102
En proceso	258

Proceso de evaluación

GRI 404-3

Nuestro proceso de evaluación inicia con el desdoblamiento de metas y finaliza con el feedback de cierre de metas del año. Este enfoque holístico garantiza la sostenibilidad del desarrollo de nuestros colaboradores a lo largo del tiempo. La metodología se aplica a todas las posiciones, desde el CEO hasta los analistas.

La evaluación es la base para establecer los planes de desarrollo individual y de carrera.



Estratificación de Evaluación de Ciclo de Gente Durante 2024

Mujeres	Hombres	Total
98	141	239

Evaluación

GRI 3-3: Salud y bienestar

En Beliv, el Ciclo de Gente es nuestro proceso estructurado de evaluación del desempeño, diseñado para valorar de forma integral los conocimientos, competencias y resultados de nuestros colaboradores, en línea con un modelo de meritocracia.

El proceso inicia con el desdoblamiento de metas y culmina con la retroalimentación final, lo que permite una visión holística del desempeño y asegura la sostenibilidad del desarrollo profesional a lo largo del tiempo.

La metodología se aplica de manera transversal, desde el CEO hasta los analistas, y constituye la base para definir planes de desarrollo individual y de carrera. En 2024, el 100% de las posiciones elegibles fueron evaluadas conforme a este modelo, reafirmando nuestro compromiso con la gestión del talento y la excelencia organizacional.



Cierre de Metas del Ciclo o Año

Es la etapa final del proceso de gestión en la cual revisamos, analizamos y validamos el grado de cumplimiento de los objetivos establecidos al inicio del periodo, con base en resultados concretos, objetivos y criterios transparentes previamente definidos.

Reuniones de Feedback y Elaboración de Planes de Desarrollo Individual (PDI)

Son encuentros estructurados entre líderes y colaboradores que tienen como objetivo brindar una retroalimentación clara, objetiva y constructiva sobre el desempeño, y co-construir un plan de desarrollo personalizado que impulse el crecimiento profesional y el cierre de brechas de competencias.



Reuniones de Gente

También conocidas como *People Reviews* o *Talent Reviews*. Son espacios formales de gestión del talento en los que líderes y responsables de áreas se reúnen para analizar de forma estructurada y objetiva el desempeño, las competencias, el potencial de desarrollo y los retos de sus equipos.

Desdoblamiento de Metas

Proceso estratégico mediante el cual los objetivos colectivos e individuales se traducen en metas específicas, medibles y alineadas para cada nivel de la estructura organizativa.

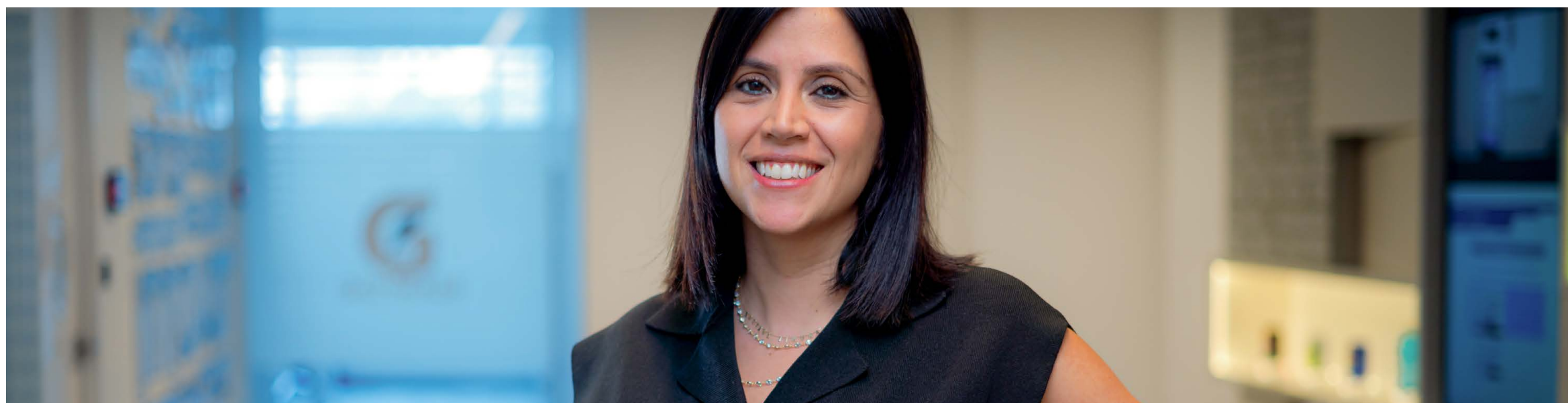
Evaluación de Competencias

Es un proceso sistemático mediante el cual se analiza y valora el grado en que una persona demuestra los conocimientos, habilidades, comportamientos y actitudes requeridos para desempeñar eficazmente un rol o función dentro de la organización. Proceso Multifuente 360°.



Historias Inspiradoras de Desarrollo de Carrera

Nuestro programa de historias inspiradoras está enfocado en visibilizar a aquellos colaboradores que han desarrollado una sólida carrera en nuestra compañía, convirtiéndose en ejemplos de crecimiento basado en la meritocracia.



Gabriela Silva

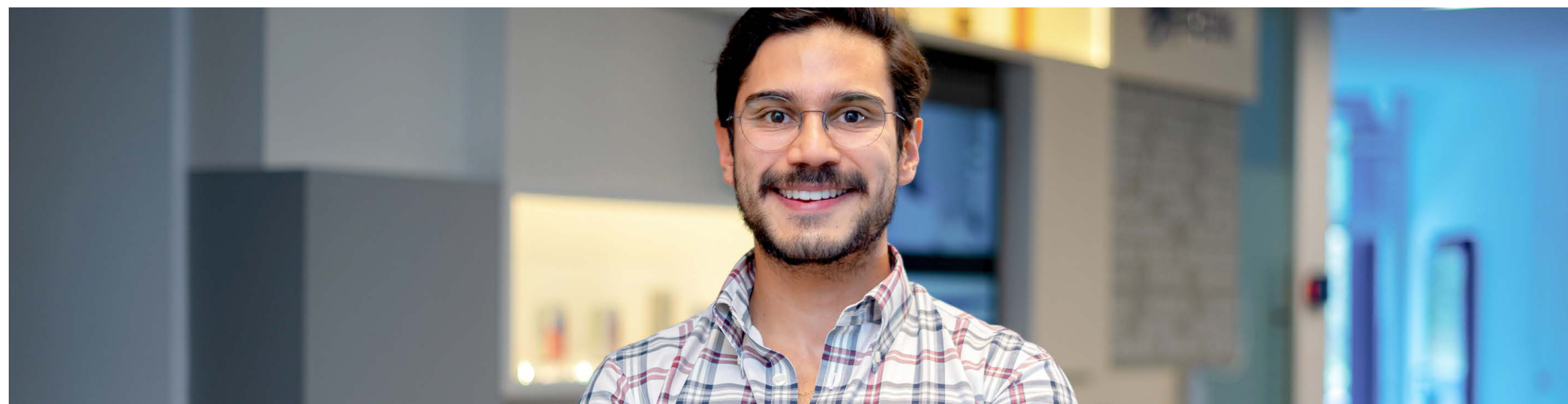
Gerente de Revenue Growth Management

Desde sus inicios en 2003 como *Trainee* en el área comercial de Cabcorp, ha desarrollado una carrera sólida y ascendente en inteligencia de mercado, estrategia comercial y gestión financiera. Su paso por Ambev fortaleció su enfoque analítico y visión de negocio, liderando estrategias de precios y planificación financiera para Centroamérica.

En 2007, regresó a Cabcorp como Gerente de Inteligencia de Mercado, donde transformó datos en decisiones estratégicas para Marketing, Ventas y Nuevos Negocios. Posteriormente, en Livsmart, lideró la planeación estratégica corporativa y el desarrollo del Sistema de Gestión Estratégica, integrando análisis financieros y de mercado para impulsar decisiones clave a nivel regional.

Su enfoque integral la llevó a dirigir investigaciones de mercado e innovaciones de producto, evaluando su viabilidad desde la concepción hasta el lanzamiento. En 2012, diseñó el sistema de gestión corporativo de Cabcorp, alineando indicadores clave (KPIs) y rutinas operativas en todas las áreas funcionales. Entre 2014 y 2022, asumió roles estratégicos en Beliv, liderando el área de Pricing y luego como Especialista Senior en Planeación Financiera, donde contribuyó al diseño del modelo de negocio HA 1.0. En 2023 fue promovida como Gerente de *Revenue Growth Management* (RGM), consolidando un marco estratégico basado en cuatro pilares: estrategia de precios, modelo de negocio y valor, planeación continua de la cadena de valor, e innovación con enfoque financiero.

Gracias a su liderazgo, RGM se ha posicionado como un habilitador clave de la estrategia corporativa, conectando la visión de negocio con la ejecución operativa, y promoviendo un crecimiento sostenible y orientado al valor.



Adrián Leal

Strategic Partner Development Manager

Adrián Leal inició su trayectoria en Grupo Mariposa en 2016 como parte del programa de *Trainees*, donde participó en un esquema rotativo que le permitió conocer de cerca las áreas clave del negocio y liderar proyectos de optimización de procesos. Posteriormente, asumió roles de supervisión y gestión comercial, impulsando la transformación digital mediante la implementación de Salesforce CRM y la adopción de metodologías *Lean Six Sigma* para mejorar la eficiencia operativa. En 2018, se integró a Beliv, liderando proyectos de innovación y *co-packing* en Reino Unido, Estados Unidos y el Caribe. Desde allí, fortaleció alianzas estratégicas y optimizó la red de manufactura para facilitar el lanzamiento de nuevos productos. Su capacidad para integrar innovación y operaciones lo llevó, en 2020, a asumir el rol de *Chief of Staff*, apoyando directamente al CEO y a la Alta Dirección en iniciativas corporativas, proyectos de inversión y sinergias entre unidades de negocio dentro del Grupo. En 2022, asumió el reto de expandir la presencia de Beliv en Asia, Europa y MEA como *Business Development & Market Expansion Manager*, liderando la apertura de nuevos mercados y consolidando relaciones con distribuidores, retailers y plataformas de e-commerce. En 2024, como *Franchise Manager México*, lideró la implementación del modelo de franquicia de Beliv, conectando la estrategia global con la ejecución local y generando valor sostenible junto a socios clave.

Desde 2025, lidera el equipo de *Strategic Partner Development*, consolidando y optimizando la huella global de Beliv a través de alianzas estratégicas con copackers y embotelladores, asegurando eficiencia, escalabilidad e innovación responsable en toda la red. A lo largo de su carrera en Cbc y Beliv, Adrián ha demostrado un liderazgo colaborativo e innovador, integrando culturas, mercados y capacidades para amplificar el impacto positivo de las marcas del Grupo. Su gestión se ha caracterizado por estar alineada con los principios de sostenibilidad, innovación responsable y desarrollo conjunto con comunidades y aliados estratégicos.

Capacitación

GRI 3-3: Salud y bienestar, 404-2, WEF 16

La Universidad Apex, es nuestra institución académica de excelencia, desempeña un rol estratégico en la formación y el desarrollo continuo de nuestro talento.

A través de programas integrales y rigurosamente diseñados, la Universidad no solo capacita y entrena a nuestros colaboradores, sino que también impulsa de manera acelerada su crecimiento personal y profesional. Su modelo se articula en torno a tres pilares esenciales: formación funcional, metodológica y de liderazgo, los cuales garantizan una preparación completa y alineada con los desafíos del negocio.

Esta estructura se apoya en cimientos sólidos: un cuerpo de decanos con amplia experiencia, una plataforma tecnológica de vanguardia y el programa *"Train the Trainers"*, que asegura la excelencia en la transferencia del conocimiento.

La Universidad Apex es, más que un centro de aprendizaje, una herramienta clave para potenciar el futuro de nuestra gente y construir una cultura de alto desempeño.

Pilares: Ecosistema de formación

Liderazgo

La transmisión de nuestra cultura organizacional es clave para consolidar un liderazgo auténtico, alineado con nuestros valores y propósito. En nuestra compañía, formar líderes significa preparar a quienes inspiran, movilizan equipos y construyen futuro.

Por ello, apostamos por el desarrollo continuo de nuestros líderes actuales y futuros, fortaleciendo capacidades estratégicas y asegurando una línea de sucesión sólida. Creemos que el liderazgo es un motor de transformación y una herramienta poderosa para impulsar el crecimiento colectivo.

A través del plan de formación de esta universidad, hemos logrado alcanzar un promedio de:

6,744 horas
mensuales de capacitación.

Indicador	2024
Promedio de horas de capacitaciones por mes	6,744
Promedio de horas de capacitación por colaborador	1.75
Porcentaje de capacitaciones por personal administrativo	72%
Porcentaje de capacitaciones por personal operativo	28%



Funcional

Desarrollar habilidades técnicas y funcionales que empoderen a nuestros colaboradores, fortaleciendo su desempeño y generando valor tanto para la organización como para su crecimiento profesional.

Método

Brindar herramientas y metodologías que fortalezcan la gestión de rutinas y procesos, promoviendo una ejecución más ágil, efectiva y orientada a la mejora continua.

Capacitación

GRI 404-2

A través del pilar de liderazgo, desdoblamos la cultura de nuestra compañía y promovemos el desarrollo de líderes y futuros sucesores. Este pilar se enfoca en la formación de competencias blandas de liderazgo y gerenciamiento de equipos.

Este programa consiste en un entrenamiento a través del cual se enseñan técnicas y habilidades que llevan la conquista de resultados y la trascendencia profesional y personal.

En el 2024 se desarrolló el taller con 23 top líderes entrenándose en los siguientes temas:

1. Liderazgo inspiracional
2. Nuevas formas de trabajo
3. Cultura
4. Propósito
5. El poder del reconocimiento
6. Feedback
7. Gestión del cambio



Escuela de Negocios Beliv

GRI 404-2

La escuela de negocios Beliv se alinea a la Universidad Apex.

A través de esta escuela gestionamos nuestros propios entrenamientos realizando anualmente la identificación de necesidades de aprendizaje para luego transformarlo en un plan de entrenamiento con el fin de cerrar las brechas a nivel funcional y de competencias del talento.

Utilizamos el modelo 70-20-10 como base para la construcción de nuestra estrategia de formación.

10%

Del aprendizaje ocurre a través de entrenamiento formal.

20%

Del aprendizaje ocurre a través de *coaching* y dirección del director/ gerente de los colaboradores.

70%

Del aprendizaje sucede informalmente a través de la propia experiencia de los colaboradores y retos.

Indicadores de Capacitación

Porcentaje de capacitación	Porcentaje de participación	Horas hombre capacitadas
80%	82%	2,466

Planes de Capacitación

GRI 404-2

Tema impartido	Alcance	Duración (min)
Precios de transferencia	9	360
Power Bi Analyst Associate	4	1440
Inteligencia Artificial	60	120
PDCA	43	480
Propiedad Intelectual	2	1440
Ecommerce	60	120
Lean Start Up	10	120
Buyer Persona & Customer Journey	10	120
Paid Media & Canales Digitales	10	120
Open Innovation	6	2880
Fábrica de Líderes	23	960
Innovation Process Certification	51	1440
AI: Business Strategies and Applications	2	960



Programa de Internships

GRI 3-3: Salud y bienestar, 404-2

Internships Beliv es el programa de pasantía de jóvenes universitarios para asignación de proyectos estratégicos que brinden beneficios para la empresa y desarrolle en los seleccionados las competencias de la organización, con la finalidad de posicionar a la compañía en un escenario a nivel internacional.

Su objetivo es garantizar la identificación de nuevos talentos que actualmente estudian en las mejores universidades, donde puedan por medio de pasantías no remuneradas agregar valor al negocio con el desarrollo de proyectos.

Número de Interns durante el año 2024

4



Programas de Excelencia Administrativa

GRI 3-3: Salud y bienestar, 404-2, 404-3

Los programas de excelencia en Beliv, tienen como objetivo evaluar el desempeño de los procesos administrativos buscando la mejora continua, motivando y orientando a las operaciones en alcanzar y mejorar sus resultados.

Estos programas están desarrollados para el área de comercial denominado *Commercial Excellence Program* (CEP) y el área de Gente & Gestión denominado Programa de Excelencia Gente & Gestión (PEGG).

Los equipos garantizan las autoevaluaciones mensuales, documentando los resultados y los evaluadores realizan una auditoría anual para verificar y certificar los resultados.

Evolución del Programa de Excelencia Gente & Gestión

Nota 2024

88.24%



Beliv One

GRI 3-3: I+D+I de Nuevos Mercados y Tecnologías

Beliv One es un medio de comunicación digital e interactivo diseñado para mantener informados a nuestros Belivers sobre todo lo relacionado con nuestro negocio: visión, lanzamientos, marcas, novedades y mucho más.



Hasta la fecha, hemos lanzado cuatro ediciones, cada una con contenido exclusivo que refleja nuestro compromiso con la innovación, la transparencia y la conexión con nuestra comunidad.



Programas de Clase Mundial

GRI 404-3



Los Programas de Clase Mundial y Excelencia son motores clave en la construcción de una cultura de alto desempeño, colaboración y mejora continua. A través de estos programas, inspiramos a nuestros colaboradores a ejecutar con excelencia, medir sus resultados y superar constantemente sus propios estándares, garantizando la sostenibilidad a largo plazo de nuestras operaciones.

Las evaluaciones se realizan mensualmente, mediante entrevistas y evidencias documentadas, y son lideradas por los equipos de cada planta, fortaleciendo la autogestión y el sentido de pertenencia. Los equipos con mejores resultados son reconocidos públicamente y reafirmando el valor del esfuerzo conjunto y celebrando el impacto del trabajo bien hecho.

En el 2024 se premió y reconoció a las plantas que obtuvieron los mejores resultados. En este sentido, demostramos que ningún sueño es demasiado grande, cuando realmente trabajamos con el corazón para hacerlo realidad.

Clase Mundial de Manufactura

Primer Lugar Sustentabilidad: Planta Chajarí en Argentina

Primer Lugar Integración: Planta Naturalisimo en Guatemala

Segundo Lugar Sustentabilidad: Planta Tucumán en Argentina

Segundo Lugar Integración: Planta Glad en Guatemala

El objetivo central de este modelo es elevar nuestro estándar de excelencia, enfocando los programas en la generación de indicadores de productividad más ambiciosos en procesos y resultados. A través de WCM, no solo buscamos desarrollar el potencial de cada operación para que alcance niveles de clase mundial, sino también reconocer y celebrar los avances, aprendizajes y logros de cada equipo en su camino hacia la excelencia.

Resultados de Programas Mundiales en el 2024

World Class Manufacturing



62.76



Seguridad y Salud Ocupacional

GRI 403-1, 403-2, 403-3, 403-4, 403-5, 403-6, 403-8, 403-9, 403-10

Como parte de nuestra estrategia de Seguridad y Salud Ocupacional (SSO), en Beliv fortalecemos de manera continua la cultura de prevención mediante un plan integral de formación que prioriza la correcta aplicación de procedimientos de trabajo seguro en todas las áreas operativas.

El 100% de nuestros colaboradores ha recibido capacitación específica sobre la Política de Salud y Seguridad en el Trabajo, reforzando así su conocimiento y compromiso con los lineamientos establecidos. Además, nuestros contratos colectivos incluyen cláusulas que garantizan el cumplimiento de la normativa en materia de seguridad, integrando estos principios como parte esencial de la relación laboral.

Contamos con manuales de seguridad técnica, diseñados para establecer, de forma clara, las normas y prácticas de trabajo seguro por área y función. El cumplimiento de estos manuales es obligatorio tanto para los trabajadores directos como para todos los proveedores de bienes y servicios que ingresen a nuestras instalaciones, asegurando un entorno laboral controlado y alineado con los estándares internos de gestión de riesgos.

Durante el año 2024, tanto nuestros colaboradores como nuestros contratistas mantuvieron una Tasa de Incidentes con Pérdidas de Días (LTIR) en cero, al igual que el número de accidentes laborales con pérdidas de días, registrando cero casos en el periodo evaluado. Tampoco se registraron muertes por lesiones ocupacionales, ni muertes relacionadas con problemas de salud derivados del trabajo. En cuanto al impacto en el tiempo productivo, no se reportaron días de trabajo perdidos por lesiones ni por afecciones de salud relacionadas con el entorno laboral. De igual manera, no se identificaron casos de empleados con afectaciones de salud atribuibles a condiciones laborales. Estos resultados reflejan la correcta implementación de los lineamientos internos en materia de prevención y control de riesgos, así como el compromiso continuo de Beliv con la seguridad y salud ocupacional.



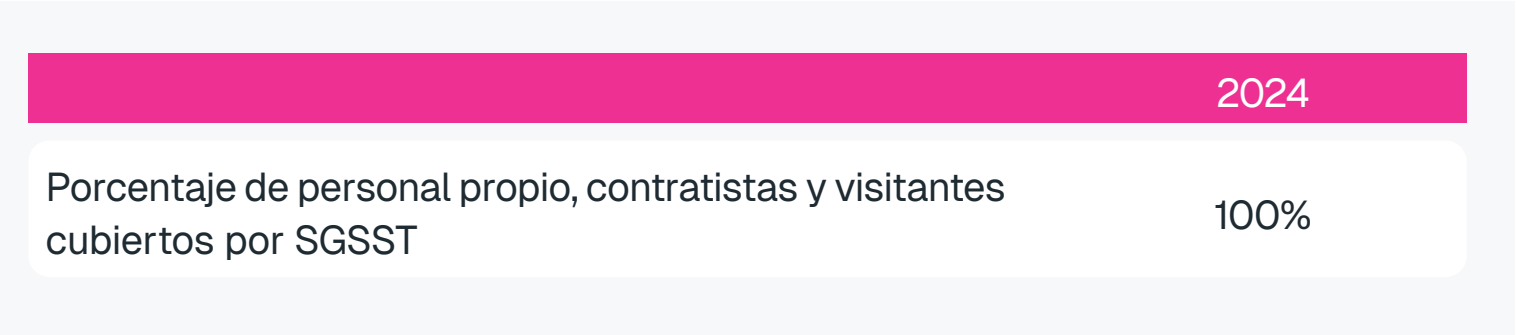
Incidentes con Pérdidas de Días

WEF 15



Cobertura del Sistema de Gestión de Seguridad y Salud en el Trabajo (SGSST)

WEF 15



Indicadores Preventivos en Seguridad

GRI 3-3 Salud y bienestar, 403-2, 403-7, WEF 15

La prevención es el eje fundamental de una gestión efectiva en Salud y Seguridad Ocupacional. En línea con lo establecido en nuestra Política de Seguridad Ocupacional, promovemos la anticipación, identificación y control de riesgos como base para reducir la probabilidad de incidentes y proteger de forma integral a nuestros colaboradores.

La adherencia estricta a los procedimientos operativos seguros, el cumplimiento riguroso de las normativas aplicables en cada área, y la ejecución disciplinada de los planes de acción preventivos y correctivos, son responsabilidades compartidas que consolidan nuestra cultura de autocuidado, disciplina operativa y mejora continua.

En este marco, cada colaborador y líder desempeña un rol clave en la construcción de entornos de trabajo seguros, sostenibles y alineados con los más altos estándares.



Adherencia al Pilar SSO

Medición mensual del porcentaje de adherencia a los procedimientos de SSO de la compañía.

KPIs de Control

42%



Creciendo Juntos

GRI 3-3: Derechos humanos y laborales, 413-1



En Beliv creemos firmemente que el sector privado tiene la responsabilidad y el potencial de generar círculos virtuosos de desarrollo, promoviendo el crecimiento conjunto con nuestros colaboradores, clientes y proveedores. Estamos comprometidos con crear condiciones que impulsen el emprendimiento, la innovación y el bienestar sostenible en nuestras comunidades.

Como organización, hemos decidido comenzar desde adentro, transformando nuestro entorno más cercano para incidir positivamente en el tejido social.

Creciendo Juntos es nuestra plataforma de acción para contribuir a la erradicación progresiva de la pobreza multidimensional y habilitar un crecimiento verdaderamente inclusivo en la región. Esta iniciativa nace del reconocimiento de que el bienestar va más allá del ingreso: incluye el acceso a servicios básicos, educación, salud, vivienda digna y oportunidades para el desarrollo integral.

Aunque en Beliv garantizamos que nuestros colaboradores reciban remuneraciones altamente competitivas dentro de la industria, entendemos que muchos de ellos y sus familias continúan enfrentando privaciones debido a las condiciones estructurales de su entorno, incluyendo la falta de infraestructura básica y servicios esenciales. Por eso, creemos que debemos asumir un rol activo para trabajar en conjunto y contribuir a mejorar estas realidades.

A través de Creciendo Juntos, en alianza con Wise Responder de la Universidad de Oxford, medimos de forma técnica y rigurosa el bienestar multidimensional de nuestros colaboradores y sus familias.

Esta información nos permite enfocar esfuerzos, generar oportunidades y construir soluciones que eleven de manera tangible su calidad de vida. Nuestro compromiso es claro: impulsar la prosperidad compartida desde el interior de nuestra organización hacia el entorno que nos rodea.

La encuesta mide y evalúa cuatro indicadores:

Educación: Nivel de educación

Salud: Acceso a servicios de salud y seguros médicos.

Empleo: Experiencias laborales pasadas y responsabilidades familiares

Hogar / Servicios básicos: Acceso a tecnología, agua potable, condiciones de la casa, entre otros.



Encuesta

La encuesta *Wise Responder*, es basada en la medición de bienestar multidimensional de la Universidad de Oxford a través de la iniciativa sobre la Pobreza y el Desarrollo Humano (OPHI).

Diseño

Equipo experto que asesora el proceso de medición, la interpretación de los datos, el diseño del modelo de gestión y las iniciativas para garantizar una implementación exitosa.

Implementación y Seguimiento

Plataforma tecnológica con acceso a encuesta IPM, *dashboard* de KPIs, mejores prácticas y recursos para la gestión del voluntariado.

Creciendo juntos



En Beliv inspiramos y convocamos a personas con vocación de servicio, comprometidas con el desarrollo de sus comunidades —personas que no solo desean ser parte de la solución, sino que están decididas a generar un cambio real y positivo en la vida de las familias de su país.


Nuestro programa de voluntariado se distingue por su enfoque estratégico y orientado al impacto. Las acciones se basan en las necesidades reales de nuestros colaboradores, identificadas a través de la metodología del Índice de Pobreza Multidimensional (IPM), desarrollada por la Universidad de Oxford. Esta herramienta nos permite medir de forma rigurosa las distintas dimensiones del bienestar —como salud, educación, vivienda, y


acceso a servicios— y, a partir de ese diagnóstico, diseñar intervenciones relevantes y sostenibles.


Nuestros voluntarios dedican su tiempo, capacidades y experiencia para liderar y ejecutar programas transformadores que inciden directamente en la mejora del bienestar multidimensional de nuestros equipos y sus familias.


Pueden integrarse a cualquiera de nuestros cinco pilares de bienestar de voluntarios, cada uno enfocado en abordar dimensiones específicas que inciden en la calidad de vida.


Pilares de Bienestar

 **Finanzas:** Brindamos asesoría y herramientas para mejorar las finanzas de los colaboradores y sus familias.

 **Vivienda:** Impulsamos soluciones habitacionales integrales que brindan a nuestros colaboradores la tranquilidad de saber que sus familias viven en entornos seguros, dignos y propicios para su desarrollo.

 **Salud:** Buscamos mejorar la calidad de vida a través de programas de salud preventiva.

 **Educación:** Impulsamos procesos educativos que cierran brechas de acceso y calidad, facilitando oportunidades reales de aprendizaje y desarrollo de competencias.

 **Emprendimiento:** Nuestro sueño es aumentar sostenidamente el ingreso per cápita en los hogares de nuestros colaboradores, a través del fortalecimiento de la empleabilidad, el desarrollo de capacidades y el impulso al emprendimiento productivo.

Gracias a su entrega y compromiso, el voluntariado en Beliv se convierte en una fuerza poderosa para construir prosperidad compartida desde adentro hacia afuera, impulsando una cultura de impacto con propósito.

Creciendo Juntos

Gracias al compromiso y la colaboración activa de nuestros voluntarios, sus familias y nuestros equipos, en 2024 implementamos más de 10 iniciativas transformadoras, lideradas por 26 voluntarios que participaron en el trabajo solidario. Cada acción refleja nuestro propósito compartido y refuerza nuestro camino hacia el bienestar colectivo.

Con cada año, renovamos nuestra determinación, trazándonos nuevas metas que nos inspiran a ir más allá, siempre de la mano de quienes creen que el cambio es posible cuando se construye en conjunto.

Logros Obtenidos de Todo Beliv

En 2024 se implementó por primera vez la encuesta para medir el Índice de Pobreza Multidimensional en la operación de Beliv – LIF, en Guatemala.

Colaboradores participando

100%

En el año 2024, la totalidad de los colaboradores participaron en la encuesta.

Iniciativas creadas

10

Se crearon iniciativas orientadas a dar respuesta a las necesidades identificadas.

Voluntarios reclutados

26

Los colaboradores se integraron como voluntarios, participando en el programa.

Individuos con privaciones

200

Colaboradores y familiares que serán beneficiados con el programa.

Iniciativas creadas

11

Hogares que se propone sacar de la pobreza.

Metas Proyectadas para Beliv en 2025

Para 2025, LIF tiene el compromiso de generar el siguiente impacto:



Nuestros Clientes

GRI 3-3: Impacto en el bienestar de los consumidores

¡Somos Beliv! Nos enorgullece presentarnos como una empresa "bevttech" líder, comprometida con transformar la forma en que el mundo se hidrata y nutre. Nuestro corazón late al ritmo de un propósito claro: ofrecer un portafolio multicategoría de marcas "better-for-you", diseñadas para quienes buscan bienestar y opciones deliciosas. Cada una de nuestras marcas es una "gema local" con una rica trayectoria y herencia, permitiéndonos construir una conexión auténtica y profunda con nuestros clientes, arraigada en la confianza y el sabor que conocen y aman.

En Beliv, la innovación es el motor que nos impulsa. Estamos en una constante búsqueda de expandirnos hacia "nuevas categorías y modelos de negocio", anticipando las necesidades futuras de nuestros consumidores. Nuestro crecimiento proyectado en EBITDA y volumen de casos entre 2022 y 2024 es un testimonio de nuestra agilidad y visión. Nos esforzamos por diversificar nuestra oferta con productos en áreas como bebidas saludables, energía basada en plantas, opciones inspiradas en la naturaleza, y soluciones de hidratación potente, asegurando que siempre encuentren una opción perfecta dentro de nuestro universo de marcas.

En el centro de todo lo que hacemos está nuestro "portafolio centrado en el consumidor". Pensamos en el "hoy" y en el "mañana", desarrollando productos que no solo satisfacen las demandas actuales, sino que también anticipan y moldean las tendencias futuras. Desde burbujas saludables hasta soluciones de hidratación avanzada, nuestra meta es empoderar a nuestros clientes para que tomen decisiones conscientes sobre lo que consumen. En Beliv, estamos creando más que bebidas; estamos construyendo nuevas experiencias de consumo, categorías innovadoras y territorios inexplorados, invitándolos a ser parte de esta emocionante revolución.

Nuestra visión no tiene fronteras. Nos enorgullece decir que estamos presentes en "más de 30 países", con una sólida huella en Centroamérica, Sudamérica, el Caribe, USA, México y Europa. Esta expansión global es el reflejo de nuestro compromiso por comprender y celebrar la diversidad de nuestros consumidores. Adaptamos nuestras estrategias y productos para resonar con las preferencias culturales y los hábitos de consumo de cada región, forjando así relaciones duraderas y significativas que trascienden las fronteras geográficas.



Bienestar del Consumidor

GRI 3-3: Impacto en el bienestar de los consumidores, calidad e inocuidad de los alimentos

En Beliv aspiramos a acompañar a nuestros consumidores en cada etapa y momento de su vida, ofreciendo una bebida ideal para cada ocasión y estilo de vida. Contamos con un portafolio amplio, diverso y en constante evolución, diseñado para adaptarse a distintas preferencias, necesidades y contextos de consumo. Ya sea para hidratar, nutrir, refrescar, celebrar o simplemente compartir, siempre tenemos una opción pensada para cada persona y cada experiencia.

Etiquetado

GRI 3-3 Impacto en el bienestar de los consumidores, 417-1

En Beliv cumplimos con todos los requisitos y regulaciones establecidos por las autoridades de cada país en materia de etiquetado de productos. Además, en aquellos casos en los que la legislación local lo permite, incorporamos información complementaria de manera voluntaria, con el objetivo de brindar mayor claridad y transparencia. Esta práctica responde a nuestra visión de empoderar a los consumidores, ofreciéndoles las herramientas necesarias para que puedan tomar decisiones informadas sobre los productos que eligen.

Innovación

GRI 3-3: I+D+I de nuevos mercados y tecnologías

Trabajamos de la mano con nuestros socios estratégicos, PepsiCo y Cbc, líderes en la innovación en el desarrollo de bebidas a nivel regional y global. Esta constante evolución en sus portafolios nos permite, como embotellador y distribuidor, ofrecer a nuestros consumidores una variedad de opciones que responden a sus necesidades y estilos de vida.



Como resultado de este proceso, el 22% de las bebidas que comercializamos contiene 100 calorías o menos por porción, respondiendo así a las necesidades de los consumidores y a las recomendaciones de reducir los macronutrientes que entidades globales como la OMS sugieren consumir con moderación.

Protección de Datos

GRI 3-3 Seguridad de la información, 418-1

Contamos con una política robusta de protección de datos personales, que se aplica en todas nuestras campañas comerciales y de mercadeo, garantizando el tratamiento ético, seguro y transparente de la información de clientes y consumidores. Esta política está alineada con principios internacionales de privacidad, y otras normativas aplicables en los países donde operamos. Asimismo, respetamos estrictamente los derechos de autor, asegurando el uso responsable de contenidos y materiales creativos. También observamos protocolos específicos para la protección de los derechos de niñas, niños y adolescentes, evitando su exposición no autorizada en piezas publicitarias o acciones promocionales. Este enfoque refleja nuestro compromiso con la integridad, la responsabilidad digital y el respeto por los derechos fundamentales.

Campañas de Marketing

GRI 417-2, 417-3

En Beliv nos adherimos a los principios de mercadeo responsable, guiados por estándares internacionales como los establecidos por la Cámara de Comercio Internacional (ICC) y otras buenas prácticas del sector. Nuestras campañas se desarrollan con criterios de transparencia, veracidad y respeto por los consumidores.

Reconocemos que la nutrición de niñas, niños y adolescentes debe estar bajo la responsabilidad de sus padres o tutores legales. Por ello, nuestras campañas comerciales están diseñadas para evitar influir directamente en menores de edad, promoviendo en su lugar un enfoque que respete el rol de los adultos en la toma de decisiones informadas sobre su alimentación. Este compromiso refleja nuestra responsabilidad como empresa y nuestro respeto por los derechos del consumidor, en línea con principios éticos y marcos de autorregulación reconocidos globalmente. Además, procuramos que nuestra comunicación sea inclusiva, culturalmente respetuosa y socialmente responsable, reflejando nuestro compromiso con una relación ética, respetuosa y duradera con los consumidores.

Durante el periodo 2024, no se registraron incumplimientos con respecto a las normativas sobre el etiquetado de productos en ninguno de los países donde operamos. Además, no se identificaron casos de incumplimientos de regulaciones o códigos voluntarios relacionados con nuestras prácticas de comunicación de marketing, publicidad y promoción.

Proceso de Calidad

GRI 3-3: Impacto en el bienestar de los consumidores, Calidad e inocuidad de los alimentos , GRI 416-1, 416-2

En Beliv, asumimos con absoluta responsabilidad el compromiso de garantizar la calidad e inocuidad de todos nuestros productos en cada etapa del proceso, desde la producción hasta la entrega final al consumidor. Este compromiso es innegociable y constituye un pilar fundamental de nuestra operación.

El Programa de Protección de Marcas de Beliv ya es una realidad en cada una de las plantas que manufacturan productos de nuestro portafolio. Este programa es un requisito indispensable para asegurar la calidad e inocuidad de nuestros productos. Además, implementamos el Muestreo en Mercado, una medida de control adicional que nos permite conocer las condiciones en que los productos llegan al consumidor final e identificar oportunidades de mejora de forma más ágil.

Nuestros sistemas de gestión se basan en un enfoque preventivo y estructurado, con controles rigurosos diseñados para identificar, mitigar y eliminar posibles peligros en todas las fases de manufactura y soporte.

Aseguramos la trazabilidad total de nuestros productos, lo que nos permite actuar de manera rápida y eficaz ante cualquier eventualidad que pueda representar un riesgo.

La mejora continua es un principio esencial que guía nuestra gestión de inocuidad y calidad. Establecemos objetivos específicos y medibles que se implementan a lo largo de toda nuestra cadena de valor. Verificamos sistemáticamente la eficacia de nuestros sistemas mediante auditorías internas y externas.

Todos nuestros líderes y colaboradores comparten la responsabilidad de aplicar los principios de seguridad alimentaria en sus procesos diarios. Cada área del negocio debe operar en estricto cumplimiento de nuestro sistema de gestión y de todas

las normativas legales y regulatorias aplicables en los países donde estamos presentes y de nuestros socios estratégicos.

Durante el año 2024, los sistemas de gestión implementados permitieron asegurar el cumplimiento sostenido de los estándares de calidad e inocuidad. No fue necesario activar protocolos de medidas correctivas.

Todos nuestros envases incluyen números telefónicos destinados a atender consultas, comentarios o sugerencias por parte de clientes y consumidores. Este canal directo constituye una herramienta eficaz para fortalecer la comunicación y dar seguimiento oportuno a cualquier inquietud o inconformidad que pudiera presentarse.



Proveedores

GRI 3-3: Gestión en la cadena de suministros, 308-1, 308-2, 414-1, 414-2

En Beliv, nuestras relaciones comerciales con proveedores están guiadas por los lineamientos establecidos en nuestra Política de Compras, la cual exige el cumplimiento estricto de la ley, la prevención de conflictos de interés y el fomento de una cultura de transparencia, integridad, ética e igualdad de oportunidades. Este marco normativo busca garantizar procesos justos y responsables que respalden decisiones objetivas y sostenibles.

Nuestro objetivo es construir alianzas de largo plazo, basadas en el valor compartido y la mejora continua, colaborando estrechamente con nuestros proveedores para reducir impactos ambientales y sociales y elevar los estándares de desempeño en toda la cadena de suministro.

Evaluación y Certificación de Proveedores

Contamos con un proceso estructurado de evaluación de proveedores, enfocado en medir su desempeño en términos de valor, innovación, eficiencia operativa, mitigación de riesgos y cumplimiento técnico. Adicional a la medición inicial, a los proveedores más críticos y transversales, se les dedica una sesión para discutir su rendimiento (*Supplier Performance Review*). Esta evaluación nos permite reconocer a los proveedores con mejores prácticas y, a la vez, establecer planes de acción personalizados para aquellos que presentan brechas, impulsando así un ciclo continuo de mejora.

Adicionalmente, hemos desarrollado un proceso de Certificación de Proveedores, que busca asegurar que trabajamos con aliados estratégicos que demuestren un compromiso sólido con los más altos estándares en los ámbitos técnico, financiero, de calidad, inocuidad y sostenibilidad. Esta certificación se sustenta en pilares que promueven no solo la excelencia operativa, sino también la responsabilidad integral en cada eslabón de la cadena.

El proceso de certificación cuenta con los siguientes pilares:

Evaluación 1: Materiales Controlados

Evaluación 2: Financiera /Legal

Evaluación 3: Calidad/ Inocuidad

Evaluación 4: Abastecimiento responsable

El proceso de certificación de proveedores se ejecuta con un enfoque estratégico, priorizando a aquellos considerados de alto impacto en función de la criticidad del producto o servicio que suministran para la continuidad de las operaciones. Para ello, se emplea una matriz de impacto, que permite clasificar y determinar la prioridad de evaluación según la relevancia del bien o servicio dentro de las actividades clave de la compañía.

Como parte del compromiso con una cadena de suministro responsable, se aplican auditorías y evaluaciones cuyo objetivo es velar por los principios de estándares laborales, derechos humanos, ética en los negocios, salud y seguridad en el sitio de trabajo, sostenibilidad social y ambiental.

Los proveedores con mayor impacto para la compañía deberán cumplir con la auditoría SMETA 1 . Estas evaluaciones comprenden un cuestionario autodeclarativo (SAQ) y una visita in situ a las instalaciones del proveedor, a través de las cuales se verifica el cumplimiento de los principios arriba mencionados; aquellos proveedores con menor impacto relativo se deben someter a una auditoría personalizada o un screening cumpliendo con los mismos principios.

Este proceso ha contribuido a reducir significativamente los riesgos en la cadena de suministro, fortaleciendo la trazabilidad y la gestión preventiva de impactos. Integralmente, alrededor de 800 proveedores son sometidos a este proceso de certificación, lo que representa el 100% de los proveedores clasificados como de alto impacto.

Durante el período reportado, el 85% de las evaluaciones realizadas a proveedores reflejaron un nivel de riesgo Medio-Bajo. En los casos restantes, se han identificado áreas de oportunidad que están siendo abordadas mediante planes de acción conjuntos con los proveedores, con el objetivo de fortalecer sus capacidades y alinear sus prácticas con nuestros estándares. Estos hallazgos no implican la necesidad de suspender relaciones contractuales, sino que representan oportunidades para impulsar mejoras sostenibles en la cadena de valor.

En Beliv aspiramos a construir relaciones de confianza y largo plazo con nuestros proveedores, fundamentadas en la ética, la transparencia y el compromiso mutuo.

Nuestras políticas globales —de Compras, Anticorrupción y Código de Ética— nos permiten garantizar procesos responsables y eficientes, alineados con los más altos estándares, para generar valor compartido y contribuir al desarrollo de una cadena de suministro íntegra y sostenible.

¹ SMETA (Sedex Members Ethical Trade Audit-Auditoría de Comercio Ético para Miembros de Sedex), es una metodología de auditoría desarrollada por Sedex, una organización global sin ánimo de lucro que se centra en mejorar las prácticas éticas y sostenibles en las cadenas de suministro.

Cumplimiento del Código de Ética

GRI 3-3: Ética y transparencia

En Beliv, promovemos relaciones responsables con nuestros proveedores, asegurando que sus prácticas estén alineadas con los principios y valores establecidos en nuestro Código de Ética. Todos los proveedores tienen la obligación de adherirse a este código o contar con uno propio, siempre que esté alineado con nuestros estándares y visión ética.

Entre los principios fundamentales que deben observar se incluyen el respeto a los Derechos Humanos, la prohibición absoluta del trabajo infantil, y el cumplimiento riguroso de la legislación vigente en los países donde operan. Asimismo, deben garantizar condiciones adecuadas de seguridad, salud e higiene ocupacional, preservar el medio ambiente, y asegurar la inocuidad en la prestación de sus servicios, especialmente cuando estos se desarrollan dentro de las instalaciones de Beliv.

Así mismo, los contratos de bienes y servicios celebrados por Beliv incluyen cláusulas de compromiso que deben ser firmadas por nuestros proveedores, y que refuerzan el cumplimiento de principios fundamentales en materia de sostenibilidad y conducta empresarial.

Estas disposiciones contractuales establecen de forma expresa la obligación de respetar los Derechos Humanos, los derechos laborales, las leyes y regulaciones vigentes, así como de actuar con ética, integridad y transparencia, previniendo cualquier forma de corrupción, soborno o prácticas indebidas. Este enfoque contractual refleja nuestro compromiso con una cadena de suministro responsable y con altos estándares de gobernanza corporativa.

Auditorías a Proveedores

GRI 407-1, 408-1, 409-1, WEF 14

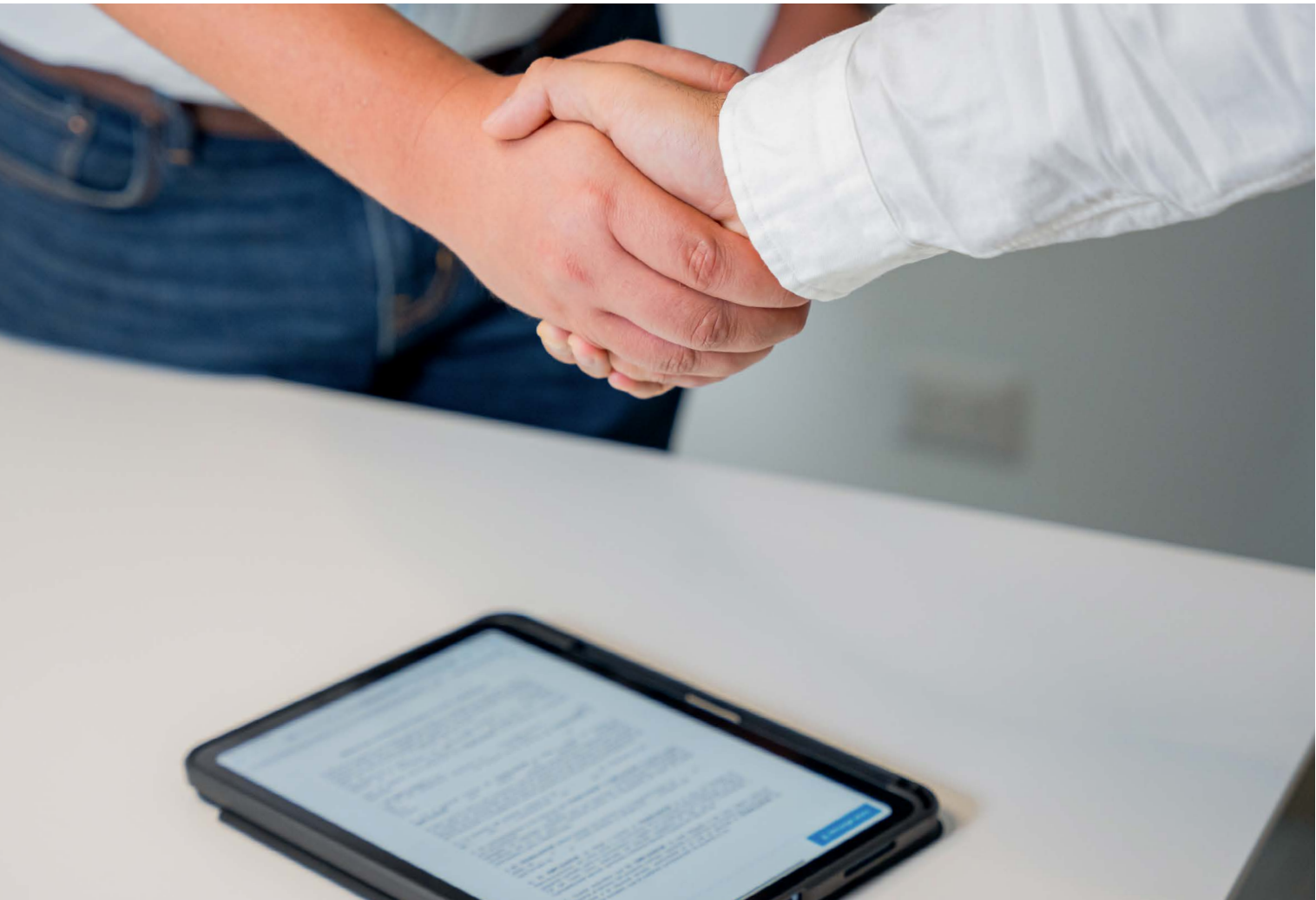
A través de una cláusula específica incluida en los contratos que celebramos con nuestros proveedores, ellos otorgan su consentimiento expreso para que podamos auditar y verificar el cumplimiento de la legislación laboral aplicable, así como de otros aspectos relevantes definidos por nosotros. Estas auditorías pueden ser realizadas directamente por nuestro equipo o mediante terceros especializados, según se requiera. Esta disposición contractual refuerza nuestro cumplimiento normativo y asegura la alineación con los principios de integridad, transparencia y responsabilidad establecidos en nuestro Código de Ética. Como parte de este compromiso, los proveedores asumen las siguientes obligaciones:

Mantener indemnes las garantías y declaraciones del contrato.

Responder a todo cuestionario oral o escrito que Beliv comunique y posibilitar la realización de entrevistas a sus empleados, dentro de horarios razonables.

Manual de Requisitos de Cumplimiento

En Beliv, reafirmamos nuestro compromiso con el respeto a los derechos humanos y laborales a lo largo de toda nuestra cadena de suministro. Para ello, hemos desarrollado un Manual de Requisitos de Cumplimiento Laboral, el cual establece los principios y obligaciones que deben cumplir nuestros proveedores de bienes y servicios en esta materia. Este documento incluye una herramienta de transferencia de conocimiento que facilita la comprensión y aplicación de estos estándares, promoviendo una alineación clara y efectiva con los compromisos asumidos por Beliv, así como con los convenios fundamentales de la Organización Internacional del Trabajo (OIT).



Durante el período cubierto por este informe, no se identificaron riesgos relacionados con trabajo infantil, trabajo forzoso ni restricciones a la libertad de asociación colectiva.

Cumplimiento Laboral

En Beliv creemos que la excelencia operativa debe ir de la mano con el respeto por los derechos laborales y el bienestar de todas las personas que participan en nuestra cadena de distribución. En varios países, trabajamos con operadores logísticos externos para la entrega de nuestros productos, y como parte de nuestro compromiso con una gestión responsable, realizamos de forma periódica capacitaciones y auditorías especializadas en normativa laboral y salud y seguridad ocupacional. Estas evaluaciones no solo permiten verificar el cumplimiento de los estándares aplicables, sino que también sirven como base para el diseño e implementación de planes de mejora continua, asegurando condiciones de trabajo seguras y alineadas con nuestros valores y principios corporativos.

The background of the page is a vibrant blue. It is decorated with several green leaves and dark blueberries. One large leaf is in the top left, another in the top right, and a cluster of long, thin leaves is in the bottom left. A single blueberry is in the top center, and a group of four blueberries is in the bottom right.

Dimensión Principios de Gobernanza

- 54 Gobierno Corporativo
- 55 Políticas
- 56 Prácticas Empresariales Éticas
- 59 Gestión Estratégica de Riesgos
- 60 Respeto a los Derechos Humanos
- 61 Negociación Colectiva

Gobierno Corporativo

GRI 3-3: Ética y transparencia, 2-9, 2-10, 2-12, 2-13, 2-18
WEF 1, 2



Nuestra Política de Gobierno Corporativo tiene como propósito establecer una estructura sólida que asegure una gestión ética, transparente y eficiente de la compañía, orientada a la protección de los intereses de los accionistas y demás partes interesadas. Asimismo, define los principios y normas que rigen el proceso de toma de decisiones, promoviendo una cultura de responsabilidad corporativa enfocada en la generación sostenida de valor a largo plazo.

La Junta Directiva es el órgano de gobernanza superior, está compuesta por nueve miembros: cuatro representantes de GEMCORP¹, dos representantes de PepsiCo y tres miembros externos con voz y voto, electos en función de sus conocimientos, trayectoria y experiencia profesional. De los nueve miembros que integran la Junta Directiva una persona corresponde al género femenino.

Los tres miembros externos son seleccionados por medio de un proceso de evaluación con estándares internacionales, realizado por una reconocida firma para la búsqueda

de talentos a nivel global. Los miembros independientes son evaluados anualmente.

Los Comités Ejecutivos son órganos de gobernanza cuya constitución debe formalizarse mediante un estatuto aprobado por la Junta Directiva, instancia a la cual reportan directamente. Su objetivo es garantizar la alineación con los objetivos estratégicos de la compañía, supervisar su desempeño y abordar asuntos que requieren una visión global y estratégica.

A continuación, se detallan los comités establecidos por la Junta Directiva como parte de sus funciones:

- Comité M&A (*Mergers and Acquisitions*)
- Comité de Riesgo & Finanzas
- Comité de Auditoría Interna

Los Comités Operativos son órganos de gobierno que se enfocan en la gestión táctica y operativa de los procesos y actividades diarias. Estos comités se centran en la ejecución, la solución de problemas y la optimización de las operaciones internas. Al igual que los Comités Ejecutivos, los principales Comités Operativos se formalizan mediante un estatuto aprobado por la Junta Directiva y reportan directamente al CEO. Estos son:

- Comité de Talento y Compensación
- Comité Fiscal
- Comité de Ética
- Comité de Sostenibilidad

Adicionalmente, existen otros comités que, de acuerdo con la Política de Gobierno Corporativo, brindan soporte a aspectos específicos de la operación como capex, compras, entre otros.


En el marco de sus atribuciones, la Junta Directiva es responsable de definir la estrategia de sostenibilidad de la compañía, la cual es implementada de forma coordinada por el Comité de Sostenibilidad, junto con los directores y gerentes de las distintas áreas funcionales. Asimismo, le corresponde aprobar el informe de sostenibilidad anual y supervisar su alineación con los objetivos estratégicos corporativos.

La gestión de los impactos económicos, sociales y ambientales derivados de la operación empresarial es delegada a los líderes de cada área, quienes tienen la responsabilidad de integrar los criterios ESG (ambientales, sociales y de gobernanza) en la gestión operativa y estratégica de la organización.

El informe de sostenibilidad está sujeto a procesos de auditoría y verificación externa, con el fin de garantizar la integridad, trazabilidad y confiabilidad de la información reportada, de acuerdo con estándares internacionales reconocidos.

Los estados financieros consolidan la información de todas las empresas que forman parte de Beliv. El sistema de gestión empresarial estandariza los procesos y los indicadores de desempeño.

Beliv Global LLC forma parte de las empresas de The Central America Bottling Corporation.

La información sobre la conformación y experiencia de los miembros de la Junta Directiva está disponible en la página web: belivcompany.com 

¹ GEMCORP: Es un gestor de activos en mercados emergentes enfocado en invertir en oportunidades de crecimiento de alta calidad.

Gobierno Corporativo

Políticas

GRI 3-3: Ética y transparencia, 205-2, 2-23, WEF 2



Nuestras Políticas Globales constituyen un pilar fundamental de nuestro sistema de gobierno corporativo, ya que establecen principios rectores que orientan la toma de decisiones estratégicas y aseguran la integridad, la transparencia y la responsabilidad en todos los niveles de nuestra organización. Estas políticas abordan ámbitos clave para la sostenibilidad empresarial y contribuyen activamente a nuestro crecimiento sostenido y responsable a largo plazo.

La Junta Directiva delega al Comité de Políticas la autoridad para designar a los Centros de Excelencia como responsables de proponer, apoyar en la implementación y actualizar las políticas y procedimientos corporativos.

Este comité garantiza que el marco normativo institucional, y en particular las Políticas Globales, refleje los valores y principios que sustentan el gobierno corporativo y se mantenga alineado con los objetivos estratégicos del grupo.

El Comité de Políticas desempeña un rol estratégico dentro del sistema de gobernanza, su función es clave para asegurar que las decisiones estratégicas se desarrollen en coherencia con los marcos regulatorios internos, los intereses de los accionistas y demás partes interesadas, fortaleciendo la sostenibilidad operativa y la creación de valor a largo plazo.

Las Políticas Globales comprenden lineamientos en materia de Gobierno Corporativo, Delegación de Autoridad, Anticorrupción, Gestión de Riesgos, Calidad e Inocuidad, Continuidad de Negocio, Derechos Humanos, Seguridad de la Información, Salud y Seguridad, y Sostenibilidad. Cada una de estas áreas aborda temas estratégicos que permiten mitigar riesgos, reforzar la resiliencia institucional y garantizar el cumplimiento de estándares internacionales.

Asimismo, el Comité de Políticas vela por que las políticas establezcan directrices claras para alcanzar los objetivos corporativos y gestionar los riesgos críticos de forma proactiva. Toda modificación normativa que implique un impacto estratégico o material relevante es sometida a análisis por parte del Comité de Auditoría para así ir fortaleciendo la gobernanza integral del sistema normativo corporativo.



Política de Gobierno Corporativo



Política de Delegación de Autoridad



Política Anticorrupción



Política de Prevención de Lavado de Activos



Política de Gestión de Riesgos



Política de Continuidad del Negocio



Política de Calidad e Inocuidad



Política de Derechos Humanos



Política de Seguridad de la Información



Política de Salud y Seguridad



Política de Sostenibilidad

Los colaboradores de Beliv recibieron en el año 2024, capacitación en las Políticas Globales a través de la plataforma *e-Learning*. Las capacitaciones incluyeron pruebas de comprensión. El 100% se certificó en dichas Políticas.

Prácticas Empresariales Éticas

GRI 3-3: Ética y transparencia, WEF 4

En Beliv actuamos con integridad, transparencia y ética como principios fundamentales que guían cada una de nuestras decisiones y relaciones. Como parte de este compromiso, contamos con una Política Anticorrupción que establece un marco sólido para prevenir, detectar y responder a cualquier práctica indebida, fortaleciendo una cultura organizacional basada en valores.

Esta política busca:

- Promover una cultura ética y de valores, orientada a prevenir, identificar, investigar y mitigar los riesgos asociados a la corrupción.
- Complementar el Sistema de Gestión Antisoborno, el cual abarca riesgos como soborno, fraude, extorsión, malversación y cohecho, entre otros, en todas sus formas y niveles operativos.
- Proporcionar un marco de referencia claro para el establecimiento, seguimiento y cumplimiento de los objetivos anticorrupción, en coherencia con las mejores prácticas internacionales.
- Definir con precisión los conceptos, alcances, responsabilidades y consecuencias vinculadas al cumplimiento o incumplimiento de esta política.
- Establecer controles financieros robustos, diseñados para asegurar que los libros contables, registros y estados financieros reflejen de forma detallada, exacta y transparente todas las transacciones realizadas por la compañía.

La Política Anticorrupción tiene un alcance general y es de aplicación obligatoria para todos los colaboradores, funcionarios, miembros de la alta dirección y de los órganos de administración o fiscalización de las entidades que conforman Beliv. Asimismo, aplica a socios de negocio y terceros relacionados, incluyendo subsidiarias y empresas vinculadas, garantizando así un enfoque integral y coherente en la prevención de prácticas corruptas en toda la organización.

Código de Ética

GRI 2-25, 2- 26, WEF 5

El Código de Ética de Beliv constituye el marco que establece los principios, valores y normas de conducta que deben guiar el comportamiento de todos los colaboradores, directivos, socios y terceros relacionados. Su propósito es asegurar que todas las decisiones y acciones dentro de la compañía se realicen con integridad, respeto, transparencia y responsabilidad, en cumplimiento de la ley y en coherencia con los compromisos éticos de la organización.

Formación y Capacitación

GRI 205-2, WEF 5

Reconocemos la importancia de la formación ética de todos nuestros colaboradores directivos, socios y terceros relacionados, así como de su capacitación para asegurar la plena eficacia de nuestro Sistema de Gestión Antisoborno. Contamos con programas y capacitaciones en materia de anticorrupción, que impartimos de manera presencial y a través de nuestra plataforma de e-learning.

Los programas de capacitación se imparten a todos los colaboradores y, adicionalmente, forman parte del proceso de inducción para quienes se incorporan a la compañía. Estos programas abarcan el contenido del Código de Ética, las normas del Sistema de Gestión Antisoborno y la Política Anticorrupción, e incluyen el análisis de casos prácticos y ejercicios orientados a la identificación de potenciales riesgos, con el objetivo de fortalecer la cultura de integridad y cumplimiento en la organización.

La capacitación en materia de prevención de la corrupción y cumplimiento ético alcanza al 100 % de los colaboradores de la organización, incluyendo a todos los niveles jerárquicos, desde el personal operativo hasta los órganos de administración y gobierno corporativo. Esta cobertura integral responde a las mejores prácticas internacionales en materia de integridad institucional y forma parte de una estrategia de fortalecimiento continuo de la cultura ética, asegurando que cada persona en la organización comprenda sus responsabilidades en la identificación, prevención y gestión de riesgos asociados a prácticas corruptas o indebidas.

Línea Ética

GRI 2-25, 2- 26, WEF 5

Nuestra Línea Ética es gestionada por un proveedor independiente, que opera bajo estrictos estándares de confidencialidad, imparcialidad y ética profesional, lo que garantiza un canal seguro y confiable para la recepción de denuncias. Las vías de acceso incluyen números telefónicos locales en cada país donde operamos, así como correo electrónico y una plataforma web, los cuales se detallan en nuestro Código de Ética.

Toda persona que, de buena fe, reporte una conducta indebida o colabore en una investigación relacionada con posibles violaciones a nuestro Código de Ética, a políticas internas o a normativas legales aplicables, está protegida por nuestra política de tolerancia cero ante represalias.

En Beliv, prohibimos y sancionamos cualquier acto de represalia, pudiendo incluso aplicar medidas disciplinarias, incluida la terminación del contrato laboral, en caso de comprobarse acciones en contra de denunciantes o participantes del proceso investigativo. Toda sanción se aplicará conforme a lo establecido en nuestro Código de Ética, el Contrato Individual de Trabajo, el Reglamento Interior de Trabajo y las leyes locales aplicables.



Prácticas Empresariales Éticas

Comité de Ética

GRI 205-1 , 205-3, WEF 4

Contamos con un Comité de Ética que reporta directamente a la Junta Directiva, a través del Comité de Auditoría, y cuya gestión está a cargo de nuestro Director de Cumplimiento (Compliance Officer). Este comité está conformado por cinco profesionales de distintas áreas clave de la compañía, así como por el CEO, lo que garantiza una visión multidisciplinaria e independiente en la toma de decisiones.

Entre sus funciones principales se encuentran la gestión, análisis y seguimiento de todas las denuncias recibidas a través de la Línea Ética, asegurando que se lleven a cabo con total objetividad, confidencialidad y sin conflicto de interés. Para ello, se aplican mecanismos de control que garantizan que ninguno de los miembros del Comité participe en la evaluación de casos en los que pueda existir un vínculo directo o interés personal, resguardando así la imparcialidad del proceso.

Asimismo, el Comité vela por el cumplimiento y la divulgación efectiva del Código de Ética, asegurando que el 100% de los colaboradores reciba capacitación en materia de ética e integridad. Del mismo modo, supervisa el correcto funcionamiento de la Línea Ética, como canal seguro para reportar cualquier incumplimiento al Código o a las políticas internas de la compañía.

El Comité de Auditoría informa trimestralmente al Consejo de Administración sobre los asuntos dentro de su ámbito de competencia, incluyendo el seguimiento de las actividades del Comité de Ética. Este informe abarca, entre otros aspectos, el número y naturaleza de las denuncias recibidas a través de los canales habilitados, los resultados de las investigaciones correspondientes, y las medidas correctivas y preventivas adoptadas. Esta dinámica de reporte periódico refuerza la supervisión independiente y el cumplimiento del marco ético y normativo de la organización.

Durante el período correspondiente al año 2024, se recibieron un total de siete (7) denuncias a través de los canales establecidos. Tras los procesos de análisis e investigación realizados conforme a los protocolos respectivos, no se identificaron casos confirmados de corrupción, fraude o soborno. En consecuencia, no fue necesario emprender acciones legales, realizar despidos asociados a estas causas, ni se registraron procesos judiciales públicos vinculados a dichas denuncias. Esta información refleja el funcionamiento del sistema de integridad y la efectividad de los controles internos en la prevención de conductas indebidas.

¹ Touch Point Vendors

Conflictos de Interés

GRI 2-15, 2-16

En Beliv, no aceptamos ninguna forma de conflicto de interés que puedan comprometer la objetividad, imparcialidad o integridad en la toma de decisiones. Todos nuestros colaboradores, directivos, proveedores y socios de negocio tienen la obligación de identificar, declarar y abstenerse de participar en situaciones en las que exista, o pueda percibirse, un conflicto entre sus intereses personales y los intereses de la compañía. Este principio está claramente establecido en nuestro Código de Ética y en nuestras políticas corporativas, y forma parte esencial de nuestro compromiso con una cultura de transparencia, confianza y responsabilidad.

Se Prohíben los Pagos de Facilitación

En Beliv, prohibimos expresamente los pagos de facilitación, entendidos como cualquier entrega de dinero, beneficio, dádiva o promesa de estos, realizada con el objetivo de agilizar o asegurar la ejecución de trámites, servicios o decisiones por parte de funcionarios públicos o terceros en posiciones de influencia. Esta prohibición aplica a nuestros colaboradores, contratistas, intermediarios y socios de negocio, y está claramente estipulada en nuestra Política Anticorrupción. Consideramos que estos pagos, incluso cuando sean de bajo valor o culturalmente tolerados, constituyen una forma de corrupción y serán objeto de medidas disciplinarias y legales, conforme a los marcos normativos aplicables.

Proceso de Debida Diligencia para Touch Point Vendors TPVs o Proveedores de Riesgo

Dada su interacción con entidades públicas, los TPVs¹ están sujetos a un proceso obligatorio de debida diligencia, gestionado por el área de Compliance, que incluye una evaluación de sus antecedentes legales, reputacionales y comerciales antes de autorizar su incorporación al sistema de proveedores.

Está prohibido contratar o efectuar pagos a TPVs sin la aprobación formal derivada de este proceso. Asimismo, el área de Compliance identifica y analiza posibles "red flags" o señales de alerta que, de presentarse, requieren la aplicación de medidas adicionales de control, seguimiento e investigación antes de autorizar la relación comercial, con el objetivo de mitigar riesgos.

Prohibición de Aportes a Partidos Políticos

Nuestra Política Anticorrupción prohíbe de forma estricta la entrega de donaciones, regalos, cortesías, préstamos, cesión de uso de mobiliario, equipos, medios de transporte o cualquier otro tipo de beneficio, aporte o apoyo, ya sea de forma directa o indirecta, a partidos políticos, candidatos a cargos de elección pública o personas que ocupen funciones dentro de una organización política.

Esta disposición busca prevenir cualquier forma de influencia indebida o conflicto de interés, y reafirma nuestro compromiso con la neutralidad política y la integridad institucional.

Cero Tolerancias a los Actos de Corrupción

Tenemos cero tolerancia frente a cualquier acto de soborno, fraude, extorsión, malversación y/o cualquier otra forma de corrupción. Esto significa que todo incidente, denuncia o sospecha fundada de actos de corrupción será investigado a fondo y los responsables serán sancionados. No habrá excepciones por razones de la persona, su posición dentro de la compañía o cualquier otra circunstancia.



Prácticas Empresariales Éticas

Portal de Compliance

GRI 3-3 Ética y transparencia, 2-26

Es la plataforma al servicio de los colaboradores para que puedan realizar las consultas sobre el Código de Ética y la Política Anticorrupción. Las solicitudes que se pueden realizar y documentar incluyen:

Donaciones: Se podrá otorgar donaciones siempre y cuando estén orientados al bienestar de la comunidad o con fines humanitarios y se cumpla con el procedimiento establecido acompañado con documentación de respaldo. Las donaciones de producto se pueden realizar en caso de desastres naturales a las entidades públicas responsables de la atención de este tipo de situaciones.

Contratos con organismos públicos.

Conflictos de interés existentes y potenciales.

Dudas sobre el Código de Ética y Política Anticorrupción.

Autorización para invitaciones y viajes para seminarios, ferias industriales y reuniones comerciales.

Dudas sobre prácticas antitrust o competencia.

Notificaciones de nuevas prácticas comerciales. y cumplimiento de las normas Antitrust o competencia.

La Política Anticorrupción establece que no se puede realizar ningún tipo de donación, regalo, cortesías u otro tipo de apoyo a funcionarios públicos cuya entidad esté encargada, en ese momento, de gestionar de permisos, licencias o cualquier tipo de autorización que afecte directa o indirectamente a Beliv, incluyendo a familiares o allegados del funcionario.

Prevención de Lavado de Dinero y Financiamiento del Terrorismo

GRI 3-3 Ética y transparencia, GRI 2-27, WEF 4

En Beliv cumplimos rigurosamente con la legislación y regulaciones locales aplicables en cada uno de los países donde operamos, y alineamos nuestras prácticas a estándares internacionales reconocidos en materia de cumplimiento.

Como parte de nuestro compromiso con la integridad y la transparencia, implementamos controles y mecanismos preventivos orientados a la identificación, evaluación y mitigación de riesgos asociados al lavado de activos y al financiamiento del terrorismo (LA/FT).

Durante este periodo, no registramos ninguna sanción relacionada con temas de cumplimiento.

Libre Competencia o Antitrust

GRI 2-27

En Beliv, realizamos periódicamente capacitaciones especializadas en materia de libre competencia (Antitrust), con el objetivo de fortalecer las capacidades técnicas de nuestros colaboradores y asegurar el cumplimiento riguroso de los principios del derecho de la competencia. Estas acciones son parte fundamental de nuestro compromiso con una cultura corporativa basada en la integridad, la equidad y el respeto a las reglas del mercado.

Cumplimos con la legislación vigente en cada uno de los países donde operamos, y rechazamos de forma categórica cualquier conducta que pueda constituir una infracción a las normas de competencia económica, tales como acuerdos colusorios, fijación de precios, repartición de mercados o abuso de posición dominante. En Beliv, no promovemos ni toleramos prácticas que puedan derivar en competencia desleal o distorsiones del mercado.

Contamos con políticas internas, controles y mecanismos de supervisión que buscan identificar y mitigar riesgos de incumplimiento en esta materia, promoviendo así un entorno de negocios ético, transparente y en plena conformidad con los marcos regulatorios nacionales e internacionales sobre libre competencia.



Anticorrupción ISO 37001-2016

GRI 3-3 Ética y transparencia, 205-1

En Beliv, estamos comprometidos con una cultura organizacional basada en la ética, la integridad y la tolerancia cero frente a cualquier forma de corrupción. Nuestro Sistema de Gestión Antisoborno (SGA) se implementa conforme a los principios y requisitos establecidos en la norma internacional ISO 37001:2016 (es) —Sistemas de gestión antisoborno—, y forma parte de una estrategia corporativa que busca prevenir, detectar y responder eficazmente ante riesgos de soborno en todas nuestras operaciones.

Estas certificaciones respaldan y validan de forma independiente la eficacia de los procedimientos, controles y políticas implementadas. Aunque en esta operación no contamos con la certificación ISO 37001, utilizamos sus lineamientos como referencia para el diseño y aplicación de nuestro Sistema de Gestión Antisoborno (SGA). Este enfoque forma parte de un proceso progresivo de verificación que se extiende a todas nuestras operaciones, sin que la certificación sea una condición necesaria para el cumplimiento de los principios y criterios establecidos en nuestro sistema.

Como parte de la mejora continua del sistema, y en coordinación con las áreas de Riesgos y Cumplimiento, se ha fortalecido la Matriz de Riesgos y los controles establecidos en la Matriz Anticorrupción. Estas acciones consolidan nuestros esfuerzos por mantener un sistema sólido y efectivo que asegure la aplicación consistente de políticas de integridad, más allá del estado de certificación de cada operación, promoviendo una gestión ética, preventiva y alineada con las mejores prácticas internacionales.

Gestión Estratégica de Riesgos

GRI 3-3: Sistema de gestión de riesgos corporativos, WEF 6

En Beliv, contamos con una Política de Gestión de Riesgos que establece este proceso como un eje estratégico para asegurar la sostenibilidad del negocio a largo plazo, la resiliencia operativa y la protección de nuestros grupos de interés.

Nuestro enfoque integra riesgos estratégicos y operativos, de naturaleza interna o externa, incluyendo aquellos vinculados a cambios estructurales del entorno.

Gestionamos los riesgos a través de un marco integral que incluye la identificación, valoración, mitigación, monitoreo y comunicación. Este enfoque nos permite anticiparnos y evaluar posibles riesgos mediante el uso de herramientas tecnológicas, controles internos y procesos de revisión periódica.

Evaluación Sistemática y Riesgos Emergentes

Desarrollamos evaluaciones sistemáticas utilizando análisis cualitativo y cuantitativo que combinan indicadores internos, análisis comparativos (*benchmarking*) y escenarios prospectivos. Esta sistematización nos permite mapear nuestra posible exposición frente a situaciones emergentes.

Ponemos especial énfasis en riesgos que surgen de tendencias como:

- Geopolítica global: escenarios comerciales, restricciones regulatorias y problemas logísticos.
- Cambio climático: eventos meteorológicos extremos, transición energética, regulaciones emergentes
- Transformación tecnológica: disrupciones digitales, ciberseguridad, inteligencia artificial y automatización.

Estas tendencias, que pueden representar riesgos, también representan oportunidades estratégicas que debemos gestionar de manera proactiva para mantener nuestra competitividad.

Gobernanza y Supervisión

La gestión de riesgos es responsabilidad compartida en toda la organización. El Director de Riesgos Corporativos lidera el diseño e implementación de este sistema, mientras que Control Interno y Auditoría Interna realizan evaluaciones sobre la eficacia de los controles y planes de acción.

Los resultados del proceso de gestión de riesgos se presentan al Comité de Finanzas y Riesgos y los resultados de las evaluaciones también son comunicados a la Junta Directiva, quienes los utilizan como base para la toma de decisiones estratégicas que fortalecen la resiliencia organizacional.

Clasificación de Riesgos

De acuerdo con la Política de Gestión de Riesgos, la clasificación general de los mismos es la siguiente:

- Riesgos Estratégicos: Aquellos que pueden tener un impacto material en los objetivos estratégicos del negocio derivado de factores internos o externos.
- Riesgos Operativos: Son aquellos riesgos propios del funcionamiento del negocio originados por fallas o insuficiencias de procesos, personas, sistemas interno y tecnología.

La gestión de riesgos se complementa con nuestra Política de Continuidad del Negocio, cuyo propósito es garantizar la estabilidad operativa ante eventos críticos, priorizando la seguridad de las personas, el cumplimiento regulatorio y la sostenibilidad exitosa del negocio en el largo plazo.

Este enfoque nos permite garantizar la continuidad de negocio, minimizar disrupciones y acelerar la recuperación frente a cualquier evento.

Cultura de Gestión Integrada

Reconocemos que una gestión efectiva de riesgos requiere la participación de todas las áreas, niveles y países donde operamos. Nuestra Gestión de Riesgos, permite establecer planes de mitigación específicos para fortalecer nuestras capacidades preventivas y de respuesta.

El liderazgo de la alta dirección *"Tone at the Top"* es un pilar fundamental de nuestra cultura ya que se establecen con claridad los valores, principios éticos y prioridades estratégicas que guían nuestro accionar, promoviendo un entorno de integridad, transparencia y responsabilidad. Este compromiso se traduce en políticas claras y objetivos alineados con la sostenibilidad, que inspiran y orientan a toda la organización hacia un desempeño responsable y sostenible.

La gestión de riesgos no es solo un proceso técnico, sino un componente cultural institucional, orientado a promover la anticipación, el aprendizaje organizacional y la mejora continua. Fomentamos una cultura organizacional en la que la identificación y mitigación de riesgos es un hábito colectivo y una responsabilidad compartida.



Respeto a los Derechos Humanos

GRI 3-3 Derechos humanos y laborales, 2-23, 2-24, 406-1, 407-1, 408-1, 409-1 413-2, WEF 14

De conformidad con lo establecido en nuestra Política de Derechos Humanos, en Beliv respetamos y promovemos los derechos humanos internacionalmente reconocidos, tal como se consagran en los instrumentos fundamentales del derecho internacional, incluyendo:

- La Carta Internacional de Derechos Humanos, que comprende la Declaración Universal de los Derechos Humanos, el Pacto Internacional de Derechos Civiles y Políticos, y el Pacto Internacional de Derechos Económicos, Sociales y Culturales.
- La Convención Americana sobre Derechos Humanos.
- La Declaración de la Organización Internacional del Trabajo (OIT) relativa a los Principios y Derechos Fundamentales en el Trabajo, así como los ocho Convenios Fundamentales de la OIT, que abordan la libertad de asociación, la eliminación del trabajo forzoso, la abolición del trabajo infantil y la eliminación de la discriminación en el empleo.
- Los Principios Rectores sobre las Empresas y los Derechos Humanos de las Naciones Unidas, que orientan la responsabilidad empresarial de respetar los derechos humanos a lo largo de sus operaciones y cadena de valor.

Desde el año 2013, somos una empresa adherida al Pacto Global de las Naciones Unidas, lo que reafirma nuestro compromiso con sus Diez Principios en las áreas de derechos humanos, normas laborales, medio ambiente y lucha contra la corrupción. Este compromiso guía nuestra conducta corporativa y se integra de forma transversal en nuestras políticas, procesos y relaciones con todos nuestros grupos de interés.

En línea con nuestro compromiso con los Derechos Humanos y los Derechos Laborales, el Código de Ética de Beliv incorpora de forma explícita el respeto a estos principios en todas las operaciones de la compañía y a lo largo de toda nuestra cadena de valor. Promovemos un entorno laboral libre de cualquier forma de acoso o discriminación, lo que garantiza condiciones de trabajo dignas y equitativas para todos los colaboradores.

Asimismo, nuestros procesos de reclutamiento y selección aseguran que todos los procesos de incorporación de personal se realicen bajo criterios de mérito, competencia y sin distinción de género, raza, edad, religión u otra condición.

Además, prohibimos estrictamente el trabajo infantil, el trabajo forzoso y la trata de personas, y exigimos siempre el cumplimiento de las leyes aplicables en materia de derechos humanos, condiciones laborales, no discriminación y prevención del acoso.

Nuestro proceso de Diligencia Debida en Derechos Humanos está alineado con los Principios Rectores de las Naciones Unidas sobre las Empresas y los Derechos Humanos, así como nuestras Políticas de Gestión de Riesgos y Sostenibilidad.

En este sentido, también identificamos y evaluamos impactos negativos reales o potenciales que nuestras actividades pudieran generar sobre las comunidades locales, a fin de implementar acciones tempranas que minimicen riesgos y promuevan una relación de respeto y confianza.

Bajo un enfoque preventivo, proactivo y basado en riesgos, buscamos identificar, evaluar, prevenir, mitigar y, cuando corresponda, remediar impactos adversos reales o potenciales en materia de derechos humanos, tanto en nuestras operaciones propias como en nuestras relaciones comerciales y en las comunidades donde tenemos presencia.

Este proceso fortalece nuestro cumplimiento de marcos regulatorios y estándares internacionales, y nos permite transformar riesgos en oportunidades de mejora continua y generar valor compartido en las comunidades en las que operamos.

En el período del presente reporte no se identificaron impactos reales o potenciales en materia de Derechos Humanos.

Para atender de forma oportuna las quejas sobre posibles impactos a los Derechos Humanos, se dispone de mecanismos institucionales eficaces, como la Línea Ética.

Para atender de forma oportuna cualquier queja relacionada con posibles impactos a los derechos humanos, disponemos de mecanismos institucionales eficaces, como la Línea Ética. Este canal está disponible no solo para colaboradores, sino también para terceros, incluyendo comunidades locales, y permite reportar de forma confidencial y segura cualquier situación que pueda vulnerar los derechos humanos.

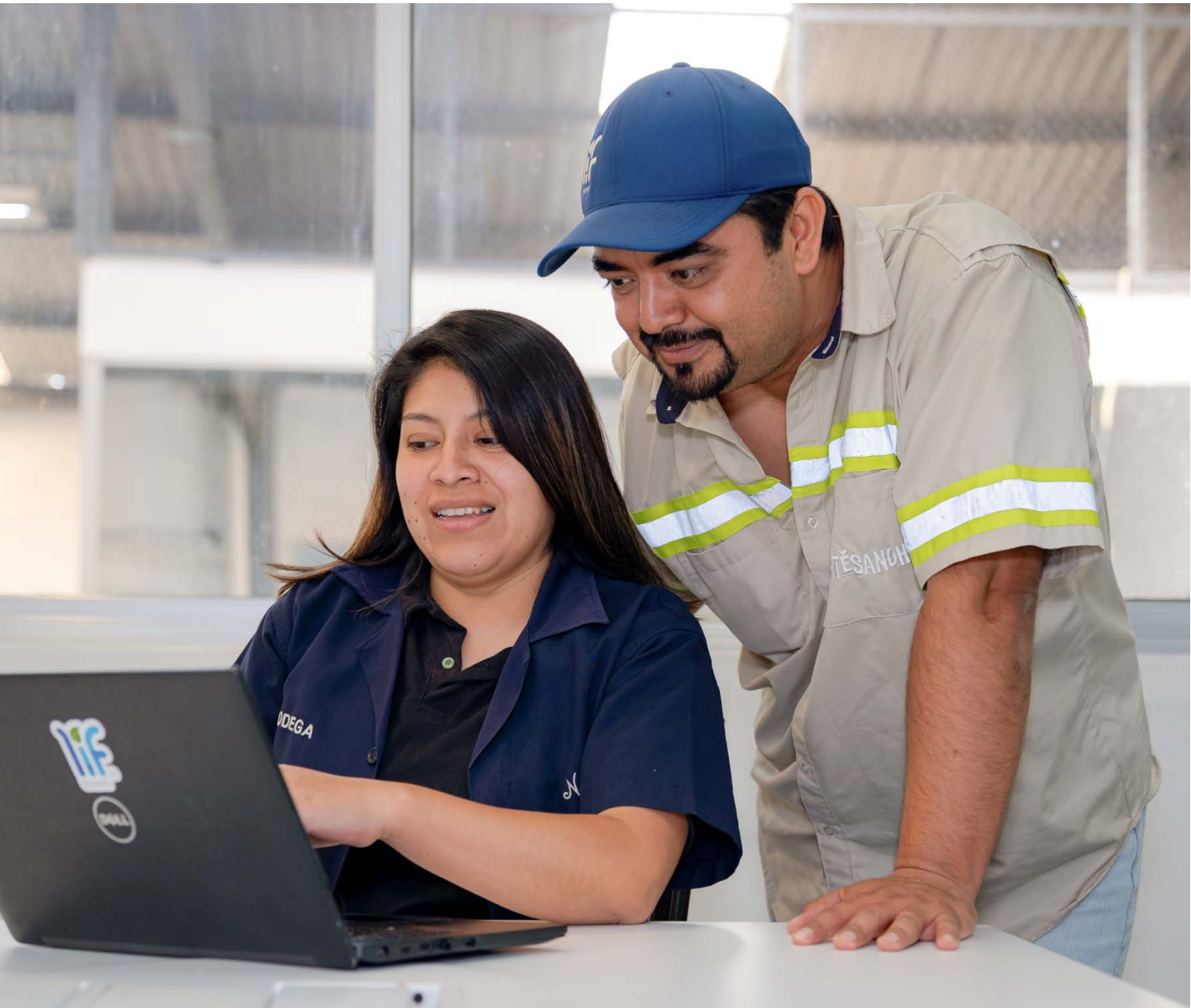


Negociación Colectiva

GRI 2-30

En Beliv promovemos y respetamos plenamente la libertad de asociación, la libertad sindical y la negociación colectiva como derechos fundamentales de nuestros colaboradores. Estos principios están consagrados en el artículo 23 de la Declaración Universal de los Derechos Humanos y en los Convenios de la Organización Internacional del Trabajo (OIT).

Actualmente, en nuestras operaciones existen 2 organizaciones sindicales con las que mantenemos canales activos de diálogo y negociación colectiva, en conformidad con las leyes y normativas locales. Esta relación se basa en el respeto mutuo y la búsqueda permanente de condiciones laborales justas y sostenibles.



Porcentaje de Empleados

Países		2024
Argentina		
• Sindicato de Empleados de Industria de la Alimentación		50.2%
• Sindicato de Empleados de Comercio CTT		9%



Verificación externa



Carta de la Auditora



Declaración de verificación independiente del Informe de Sostenibilidad 2024 de Beliv

Julio 25, 2025

La empresa ESG Consultants by Personaz USA LLC., a través de su Presidenta, Milagros Zamudio, a solicitud de la empresa Beliv, ha llevado a cabo una verificación independiente de su primer Reporte de Sostenibilidad correspondiente al año 2024 en cumplimiento de lo siguiente:

- Los Estándares del Global Reporting Initiative – GRI
- El Informe de Progreso del Pacto Global de Naciones Unidas, nivel avanzado.

Alcance

Aplicamos los procedimientos de verificación externa para el “Reporte de Sostenibilidad 2024 de Beliv” con el objetivo de asegurar la veracidad de las declaraciones y datos relacionados con su desempeño ESG y su cobertura en los respectivos asuntos de relevancia de acuerdo a su estudio de doble materialidad.

Cabe señalar que Beliv ha sido responsable de la elaboración del mencionado reporte y de la información sustentatoria respectiva. Esta responsabilidad incluye diseñar, implementar y mantener controles internos relevantes a la elaboración de un reporte de sostenibilidad en estricto cumplimiento con los estándares y parámetros mencionados anteriormente.

Nuestra responsabilidad es emitir una declaración de verificación independiente basada en los procedimientos aplicados en nuestra revisión.

Criterios de la declaración de aseguramiento:

Nuestro trabajo de verificación se basa en los siguientes criterios los cuales consideramos apropiados para el propósito de nuestro compromiso de aseguramiento:

- La norma AA1000
- La Norma ISO19011
- Los principios rectores sobre las empresas y los DDHH.

Procedimientos llevados a cabo

Nuestros procedimientos fueron aplicados con el objeto de:

- Determinar que el Reporte de Sostenibilidad 2024 de Beliv haya sido elaborado conforme a los estándares y parámetros mencionados anteriormente.
- Determinar que la información presentada en el Reporte de Sostenibilidad 2024 de Beliv esté debidamente respaldada por evidencias apropiadas en cada circunstancia.

Las principales acciones de verificación desarrolladas fueron las siguientes:

- Revisión de la totalidad del reporte incluyendo información cuantitativa y cualitativa.

- Verificación de alineamiento de sus compromisos con los Objetivos de Desarrollo Sostenible - ODS.
- Verificación de los principios del Pacto Global de Naciones Unidas.
- Solicitud y revisión de evidencia documentada que sustente la información incluida en el reporte.

Conclusiones

Basados en los procedimientos realizados y de acuerdo con los criterios del compromiso de aseguramiento presentamos las siguientes conclusiones sobre el Reporte de Sostenibilidad 2024 de Beliv :

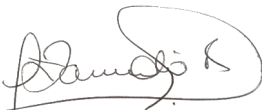
El informe de sostenibilidad mencionado ha sido elaborado de conformidad con los Estándares del Global Reporting Initiative - GRI y alineado al nivel avanzado de la Comunicación de Progreso del Pacto Global de NNUU.

En esa línea declaramos que no se ha puesto de manifiesto ningún aspecto que nos haga creer que la información y los datos publicados en el Reporte de Sostenibilidad 2024 de Beliv no estén presentados de forma correcta.

Recomendaciones

En su primer reporte de sostenibilidad, Beliv demuestra un sólido compromiso con la gestión responsable, alineada a estándares internacionales. Ha asumido importantes compromisos y logrado plasmar de manera clara su enfoque estratégico, así como los avances alcanzados en esta materia. En este contexto, se sugiere continuar fortaleciendo la integración de información cuantitativa, lo que permitirá seguir avanzando en la precisión y profundidad del reporte. La meta trazada hacia la certificación Zero Waste to Landfill al 2028 representa una valiosa oportunidad para consolidar aún más los procesos de mejora continua y transparencia frente a los grupos de interés.

Cordialmente,



Milagros Zamudio Romero
President
ESG Consultants by Personaz USA LLC

Índices y Anexos

65 Índice de Contenido GRI

Índice de Contenido GRI

Beliv ha elaborado el presente informe de conformidad con los Estándares GRI para el periodo de 1 de enero al 31 de diciembre de 2024. GRI1: Fundamentos 2021

Estándar GRI	Contenido	Ubicación	Omisión		
Contenidos Generales			Requerimiento omitido	Razón	Explicación
GRI 2: Contenidos Generales 2022	2-1	Detalles de la organización			
	2-2	Entidades incluidas en la presentación de informes de sostenibilidad			
	2-3	Período objeto del informe, frecuencia, y punto de contacto			
	2-4	Reformulaciones de información			
	2-5	Aseguramiento externo			
	2-6	Actividades, cadena de valor y otras relaciones comerciales			
	2-7	Empleados			
	2-8	Trabajadores que no son empleados	Total	Información no disponible	No contamos por el momento con esta información.
	2-9	Estructura y composición de la gobernanza	Omisión parcial: ii. independencia; iii. la antigüedad de los miembros en el órgano de gobierno.	Confidencialidad	No podemos brindar esta información por motivos de confidencialidad.
	2-10	Nombramiento y selección del máximo órgano de gobierno			
	2-11	Presidente del máximo órgano de gobierno	Total	Confidencialidad	No podemos brindar esta información por motivos de confidencialidad.
	2-12	Papel del máximo órgano de gobierno en la supervisión de la gestión de los impactos			
	2-13	Delegación de la responsabilidad en la gestión de los impactos			
	2-14	Papel del máximo órgano de gobierno en la presentación de informes de sostenibilidad			
	2-15	Conflictos de interés			

Índice de Contenido GRI

Estándar GRI		Contenido	Ubicación	Omisión		
Contenidos Generales				Requerimiento omitido	Razón	Explicación
GRI 2: Contenidos Generales 2022	2-16	Comunicación de inquietudes críticas	57			
	2-17	Conocimiento colectivo del máximo órgano de gobierno en desarrollo sostenible	-			
	2-18	Evaluación del desempeño del máximo órgano de gobierno	54			
	2-19	Políticas remunerativas	-	Total	Confidencialidad	No podemos brindar esta información por motivos de confidencialidad.
	2-20	Proceso para determinar la remuneración	-	Total	Confidencialidad	No podemos brindar esta información por motivos de confidencialidad.
	2-21	Ratio de compensación total anual	-	Total	Confidencialidad	No podemos brindar esta información por motivos de confidencialidad.
	2-22	Declaración sobre la estrategia de desarrollo sostenible	5			
	2-23	Compromisos de políticas relacionadas con conducta responsable, tales como compromisos con derechos humanos, con impactos de cambio climático, entre otros similares.	6, 7, 10, 11, 55, 60			
	2-24	Cómo se incorporan los compromisos de las políticas relacionadas con conducta responsable	6, 10, 11, 60			
	2-25	Procesos para remediar los impactos negativos	56, 58			
	2-26	Mecanismos para buscar asesoramiento en la creación de políticas y procedimientos hacia el compromiso de conducta responsable alineadas a preocupaciones del negocio	56			
	2-27	Cumplimiento de las leyes y reglamentos	58			
	2-28	Asociaciones de miembros	-	Total	Información no disponible	No contamos por el momento con esta información.
	2-29	Enfoque para la participación de los Grupos de Interés (<i>Stakeholders</i>)	-	Total	Información no disponible	No contamos por el momento con esta información.
	2-30	Acuerdos para convenios colectivos	61			

Índice de Contenido GRI

Estándar GRI		Contenido	Ubicación	Omisión		
Contenidos Generales				Requerimiento omitido	Razón	Explicación
GRI 3: Temas Materiales 2021	3-1	Proceso para determinar los temas materiales	12			
	3-2	Lista de temas materiales	12			
Economía Circular						
GRI 3: Temas Materiales 2021	3-3	Gestión de los temas materiales	22, 23			
GRI 301: Materiales 2016	301-1	Materiales utilizados por peso o volumen	-	Total	Información no disponible	No contamos por el momento con esta información.
	301-2	Insumos reciclados utilizados	-	Total	Información no disponible	No contamos por el momento con esta información.
	301-3	Productos reutilizados y materiales de envasado	-	Total	Información no disponible	No contamos por el momento con esta información.
GRI 306: Residuos 2020	306-1	Generación de residuos e impactos significativos relacionados con los residuos	23			
	306-2	Gestión de impactos significativos relacionados con los residuos	-	Total	Información no disponible	
	306-3	Residuos generados	-	Total	Información no disponible	En proceso de implementación del sistema Zero Waste to Landfill, lo que aún no permite contar con información consolidada sobre generación de residuos e impactos asociados.
	306-4	Residuos no destinados a eliminación	-	Total	Información no disponible	Se espera reportar en el mediano plazo, estimado 2029 luego de la certificación correspondiente.
	306-5	Residuos destinados a eliminación	-	Total	Información no disponible	

Índice de Contenido GRI

Estándar GRI		Contenido	Ubicación	Omisión		
Impacto en el bienestar de los consumidores / calidad e inocuidad de los alimentos				Requerimiento omitido	Razón	Explicación
GRI 3: Temas Materiales 2021	3-3	Gestión de los temas materiales	9, 22, 48, 49, 50			
GRI 416: Salud y Seguridad de los Clientes 2016	416-1	Evaluación de los impactos en la salud y seguridad de las categorías de productos o servicios	50			
	416-2	Casos de incumplimiento relativos a los impactos en la salud y seguridad de las categorías de productos y servicios	50			
GRI 417: Marketing y Etiquetado 2016	417-1	Requerimientos para la información y el etiquetado de productos y servicios	49			
	417-2	Casos de incumplimiento relacionados con la información y el etiquetado de productos y servicios	49			
	417-3	Casos de incumplimiento relacionados con comunicaciones de marketing	49			
Gestión Ambiental						
GRI 3: Temas Materiales 2021	3-3	Gestión de los temas materiales	15			
GRI 302: Energía 2016	302-1	Consumo energético dentro de la organización	18	Parcial: e. El consumo total de energía dentro de la organización, en julios o múltiplos.	Información no disponible	Por el momento no contamos con esta información expresada en GJ; sin embargo, el consumo correspondiente ha sido medido y reportado como parte de nuestra Huella de Carbono de alcance 1.
	302-2	Consumo energético fuera de la organización	-	Total	Información no disponible	No contamos por el momento con esta información.
	302-3	Intensidad energética	20	Parcial: c. Los tipos de energía incluidos en el ratio de intensidad (combustible, electricidad, calefacción, refrigeración, vapor o todos).	Información no disponible	No contamos por el momento con esta información. El ratio de intensidad energética ha sido calculado únicamente sobre la base del consumo de electricidad (alcance 2), debido a que actualmente no se dispone de la información consolidada del consumo energético total expresado en GJ. Se prevé avanzar hacia la integración completa de esta información en próximos ciclos de reporte.
	302-4	Reducción del consumo energético	20			
	302-5	Reducción de los requerimientos energéticos de productos y servicios	20			

Índice de Contenido GRI

Estándar GRI		Contenido	Ubicación	Omisión		
Gestión Ambiental				Requerimiento omitido	Razón	Explicación
GRI 303: Agua y Efluentes 2018	303-1	Interacción con el agua como recurso compartido	20, 21			
	303-2	Gestión de los impactos relacionados con los vertidos de agua	20			
	303-3	Extracción de agua	-	Total	Información no disponible	La gestión se centra en el monitoreo interno mediante indicadores de eficiencia hídrica y procesos de mejora continua en planta. Sin embargo, la información no se encuentra disponible para divulgación pública.
	303-4	Vertido de agua	-	Total	Información no disponible	
	303-5	Consumo de agua	-	Total	Información no disponible	
GRI 305: Emisiones 2016	305-1	Emisiones directas de GEI (alcance 1)	17, 18			
	305-2	Emisiones indirectas de GEI al generar energía (alcance 2)	16, 17			
	305-3	Otras emisiones indirectas de GEI (alcance 3)	19	Parcial	Información no disponible	Hemos realizado el inventario de emisiones de alcance 3, estimadas conforme a la Guía Técnica del GHG Protocol, aprobada por el Comité Técnico de la SBTi en marzo de 2024. Sobre esta línea base, hemos definido metas y estrategias de gestión, cuyos avances serán cuantificables a medida que se consolide nuestro sistema de medición.
	305-4	Intensidad de las emisiones de GEI	-	Total	Información no disponible	
	305-5	Reducción de las emisiones de GEI	15, 16, 17, 19			
	305-6	Emisiones de sustancias que agotan la capa de ozono (ODS)	-	Total	Información no disponible	No contamos por el momento con esta información.
	305-7	Óxidos de nitrógeno (NOx), óxidos de azufre (SOx) y otras emisiones significativas al aire	-	Total	Información no disponible	No contamos por el momento con esta información.
Gestión en la cadena de suministros						
GRI 3: Temas Materiales 2021	3-3	Gestión de los temas materiales	51			

Índice de Contenido GRI

Estándar GRI		Contenido	Ubicación	Omisión		
Gestión en la cadena de suministros				Requerimiento omitido	Razón	Explicación
GRI 414: Evaluación Social de proveedores 2016	414-1	Nuevos proveedores que han pasado filtros de selección de acuerdo con los criterios sociales	51			
	414-2	Impactos sociales negativos en la cadena de suministro y medidas tomadas	51			
	308-1	Nuevos proveedores que han pasado filtros de evaluación y selección de acuerdo con los criterios ambientales	51			
	308-2	Impactos ambientales negativos en la cadena de suministro y medidas tomadas	51			
Bienestar multidimensional						
GRI 3: Temas Materiales 2021	3-3	Gestión de los temas materiales	25, 29, 30, 31, 32, 34, 36, 39, 40			
GRI 401: Empleo 2016	401-1	Nuevas contrataciones de empleados y rotación de personal	29	Parcial	Información no disponible	No contamos por el momento tasas de rotación y nuevas contrataciones.
	401-2	Beneficios para los empleados a tiempo completo que no se dan a los empleados a tiempo parcial o temporales	30, 31			
	401-3	Permiso parental	-	Total	Información no disponible	No contamos por el momento con esta información.
GRI 403: Salud y Seguridad en el Trabajo 2018	403-1	Sistema de gestión de la salud y seguridad en el trabajo	43			
	403-2	Identificación de peligros, evaluación de riesgos e investigación de incidentes	43, 44			
	403-3	Servicios de salud en el trabajo	43			
	403-4	Participación de los trabajadores, consultas y comunicación sobre salud y seguridad en el trabajo	43			
	403-5	Formación de trabajadores sobre salud y seguridad en el trabajo	43			
	403-6	Fomento de la salud de los trabajadores	43			

Índice de Contenido GRI

Estándar GRI		Contenido	Ubicación	Omisión		
Bienestar multidimensional				Requerimiento omitido	Razón	Explicación
GRI 403: Salud y Seguridad en el Trabajo 2018	403-7	Prevención y mitigación de los impactos en la salud y la seguridad de los trabajadores directamente vinculados con las relaciones comerciales	43			
	403-8	Cobertura del sistema de gestión de la salud y la seguridad en el trabajo	43			
	403-9	Lesiones por accidente laboral	43			
	403-10	Dolencias y enfermedades laborales	43			
GRI 404: Formación y Enseñanza 2016	404-1	Media de horas de formación al año por empleado	-	Parcial	Información no disponible	No contamos por el momento con información desglosada por género y categoría laboral.
	404-2	Programas para mejorar las aptitudes de los empleados y programas de ayuda a la transición	33, 36, 37, 38, 39, 40			
	404-3	Porcentaje de empleados que reciben evaluaciones periódicas del desempeño y desarrollo profesional	33, 40, 41			
Derechos humanos y laborales						
GRI 3: Temas Materiales 2021	3-3	Gestión de los temas materiales	45, 60			
GRI 405: Diversidad e Igualdad de Oportunidades 2016	405-1	Diversidad en órganos de gobierno y empleados	26, 27, 33			
	405-2	Ratio del salario base y de la remuneración de mujeres frente a hombres	-	Total	Confidencialidad	No podemos brindar esta información por motivos de confidencialidad.
GRI 406: No discriminación 2016	406-1	Casos de discriminación y acciones correctivas emprendidas	60			
GRI 407: Libertad de asociación y negociación colectiva 2016	407-1	Operaciones propias y de proveedores donde este en riesgo la libertad de asociación colectiva	52, 60			

Índice de Contenido GRI

Estándar GRI	Contenido		Ubicación	Omisión		
Derechos humanos y laborales				Requerimiento omitido	Razón	Explicación
GRI 408: Trabajo infantil 2016	408-1	Operaciones y proveedores con riesgo significativo de casos de trabajo infantil	52, 60			
GRI 409: Trabajo Forzoso u obligatorio 2016	409-1	Operaciones propias y de proveedores donde haya riesgo de trabajo forzoso	52, 60			
GRI 413: Comunidades Locales 2016	413-1	Operaciones con participación de la comunidad local, evaluaciones de impacto y programas de desarrollo	45			
	413-2	Operaciones con impactos negativos significativos –reales o potenciales– en las comunidades locales	21, 60			
Ética y transparencia						
GRI 3: Temas Materiales 2021	3-3	Gestión de los temas materiales	52, 54, 55, 56, 57, 58			
GRI 205: Anticorrupción 2016	205-1	Operaciones evaluadas para riesgos relacionados con la corrupción	57, 58			
	205-2	Comunicación y formación sobre políticas y procedimientos anticorrupción	55, 56			
	205-3	Casos de corrupción confirmados y medidas tomadas	57			
Sistema de gestión de riesgos corporativos						
GRI 3: Temas Materiales 2021	3-3	Gestión de los temas materiales	49			

Índice de Contenido GRI

Estándar GRI		Contenido	Ubicación	Omisión	
Seguridad de la información				Requerimiento omitido	Explicación
GRI 3: Temas Materiales 2021	3-3	Gestión de los temas materiales	49		
GRI 418: Privacidad del cliente 2016	418-1	Reclamaciones fundamentadas relativas a violaciones de la privacidad del cliente y pérdida de datos del cliente	49		
I+D+I de nuevos mercados y tecnologías					
GRI 3: Temas Materiales 2021	3-3	Gestión de los temas materiales	41, 49		
Calidad e inocuidad de los alimentos					
GRI 3: Temas Materiales 2021	3-3	Gestión de los temas materiales	49, 50		
Sistemas de gestión de riesgos corporativos					
GRI 3: Temas Materiales 2021	3-3	Gestión de los temas materiales	59		



GRI 2-1, 2-3

BELIV LLC
Sede central: Ave. Ponce de Leon 1511, Suite
24, Cuidadela Phase III, Tower 1000 San
Juan Puerto Rico 00909

Conoce más en:
www.belivcompany.com

Para más información acerca del Reporte
de Sostenibilidad de Beliv, comuníquese
con: asuntoscorporativos@be-liv.com

Fecha de publicación del reporte:
Julio 2025